



\*Corresponding author:

**Duaa Sabar Hilal****A.M.D-Sahar Abdulhadi****Hussein Al-Sharifi**

University: Babylon University

College: College of Education

for Human Sciences

Email: [dasbarhlal@gmail.com](mailto:dasbarhlal@gmail.com)[hum.Shar.abd@uobabylon.edu.iq](mailto:hum.Shar.abd@uobabylon.edu.iq)

g

**Keywords:**

commercial sector, number of stores, number of employees.

**ARTICLE INFO****Article history:**

Received 6 Aug 2022

Accepted 2 Dec 2022

Available online 1 Jan 2023

## Geographical Distribution of the Commercial Sector in the Central Business District, Commercial and Secondary Streets of the Hashemite District for the Year 2022

**ABSTRACT**

The conclusion of this paper lies in identifying the geographical distribution of the commercial sector in the Alhashemiah district. It is considered one of the important sectors that contribute to increasing income and providing the basic needs of the population. It also attracts a large number of labor force, which has a clear impact on the economic aspects. The study relied on the descriptive and analytical approach, in addition to the field study for the year 2022. we note that the geographical distribution of the commercial sector varies from one district to the other and it is characterized by the diversity of commodities in the study area. The Al-Qasim and Al-Medhatiyah sub-districts occupy the first place due to the high population and the religious factor, and the center district and Al-Shomali district came in the highest ranking. Because of the high number of population and the religious factor, the district center and Al-Shomali district came in second place, while Al-Tali'a district suffers from the weakness and deterioration of the commercial sector. The research concluded with results and recommendations.

© 2023 LARK, College of Art, Wasit University

DOI: <https://doi.org/10.31185/>

### التوزيع الجغرافي للقطاع التجاري في المنطقة التجارية المركزية والشوارع التجارية والثانوية لقضاء الهاشمية لعام

الباحثة: دعاء صبار هلال/ جامعة بابل/ كلية التربية للعلوم الانسانية / قسم الجغرافيا  
 ا.م. د- سحر عبد الهادي حسين الشريفي/ جامعة بابل/ كلية التربية للعلوم الانسانية / قسم الجغرافيا

**الخلاصة:**

تكمن خلاصة هذا البحث في التعرف على التوزيع الجغرافي للقطاع التجاري في قضاء الهاشمية، كونه يعد من القطاعات المهمة التي تساهم في زيادة الدخل وتوفير الاحتياجات الاساسية للسكان، واستقطابه عدداً كبيراً من الايدي العاملة وهو ذو اثر واضح على الجوانب الاقتصادية، واعتمدت الدراسة على المنهج الوصفي والتحليلي، فضلاً عن الدراسة الميدانية لعام 2022، اذ نلاحظ ان التوزيع الجغرافي للقطاع التجاري

متباين من ناحية الى اخرى ويمتاز بتنوع السلع والبضائع في منطقة الدراسة، اذ تحتل ناحيتنا القاسم والمدحتية المرتبة الاولى بسب ارتفاع عدد السكان والعامل الديني، وجاء مركز القضاء وناحية الشوملي بالمرتبة الثانية، اما ناحية الطليعة فهي تعاني من ضعف القطاع التجاري وتدهوره، وختم البحث بالاستنتاجات والتوصيات.

**الكلمات المفتاحية:** -القطاع التجاري، عدد المحلات، عدد العاملين.

## اولاً: -المقدمة

يعد القطاع التجاري من القطاعات المهمة ويظهر دوره البارز في سد احتياجات السكان من البضائع التي تشمل (الملبس، المأكل، الاثاث ) ، اذ لا توجد مستقرة سكانية مهما كان حجمها الا ويحتل النشاط التجاري فيها حيزاً مكانياً، اذ نلاحظ ان هناك ارتباط وثيق بين حجم السكان والنشاط التجاري اذ ان المناطق كثيفة السكان تمتاز بوجود نشاط تجاري كثيف مقارنةً مع المناطق قليلة السكان، اذ يعتمد بالدرجة الاولى على توفير عامل النقل لزيادة حركة التبادل التجاري، ان ريف منطقة الدراسة هو الممول الرئيس من حيث تجارة بيع الخضروات والفواكه والألبان فهي الممول الاساسي.

إن اهم ما تتميز به المدن هو توفير السلع المنزلية والترفيهية والملابس وغيرها اذ لا يقتصر على لسكانها وانما يتعدى ذلك الى ريفها المجاور ويزداد الاستعمال التجاري في منطقة الدراسة كلما توسعت علاقاتها المجاورة بالمناطق المحيطة بها ، وان صغر الحيز المكاني لهذه الوظيفة لا يعني قلة عدد العاملين بل على العكس تضم نسبة عالية من الايدي العاملة وتشكل النسبة في منطقة الدراسة حوالي 2-3% من استعمالات الارض الحضرية .

نلاحظ ان القطاع التجاري ادى الى تجاذب وظيفي مثل تركيز ورش الخياطة بالقرب من محال بيع الاقمشة والستائر ، وتركز صناعة الاثاث بالقرب من محال النجارة ، والعيادات الطبية ادى الى جذب المختبرات ومراكز بيع الادوية، اما بيع المواد الانشائية ادى الى جذب صناعة الابواب والشبابيك ، ومحلات بيع الموبايالات الى جذب محلات بيع الرصيد ومحلات بيع الساعات ادى الى جذب صناعة تصليح الساعات..

## ثانياً:-مشكلة البحث:

1- ما هو واقع التوزيع الجغرافي للقطاع التجاري في قضاء الهاشمية ؟.

**ثالثاً:-فرضية البحث:-**

ان التوزيع الجغرافي للقطاع التجاري متباين من ناحية الى اخرى ولا سيما ناحية الطليعة التي تعاني من ضعف القطاع التجاري وتدهوره.

**رابعاً:-هدف الدراسة**

يتمثل الهدف بالكشف عن التوزيع الجغرافي للقطاع التجاري في قضاء الهاشمية ومعرفة مدى توافر السلع والبضائع لسد احتياجات السكان ومعالجة الخلل والقضاء على البطالة.

**خامساً:-منهجية البحث**

1-اعتمدت الدراسة على المنهج الوصفي وذلك من خلال وصف الظاهرة المدروسة ووصف توزيعها المكاني ، اما المنهج الثاني المنهج التحليلي لان البحث العلمي ليس مجرد جمع البيانات وتبويبها وعرضها في شكل جداول ورسوم وانما توظيف المعلومة بشكل صحيح .

2-استخدام مجموعة من الاساليب الاحصائية ومنها برنامج نظم المعلومات الجغرافية(Gis)في اعداد ورسم الخرائط.

3-تم الركون الى الدراسة الميدانية لتلافي النقص في بعض البيانات المتوافرة من المصادر المختلفة ، والاعتماد على المقابلات الشخصية.

**سادساً :-هيكلية البحث**

تضمنت الدراسة مبحثين وتضم في طياتها الجداول والخرائط التي تخص الدراسة.

**المبحث الاول:-** تضمن التوزيع الجغرافي للقطاع التجاري في المنطقة التجارية المركزية لقضاء الهاشمية.

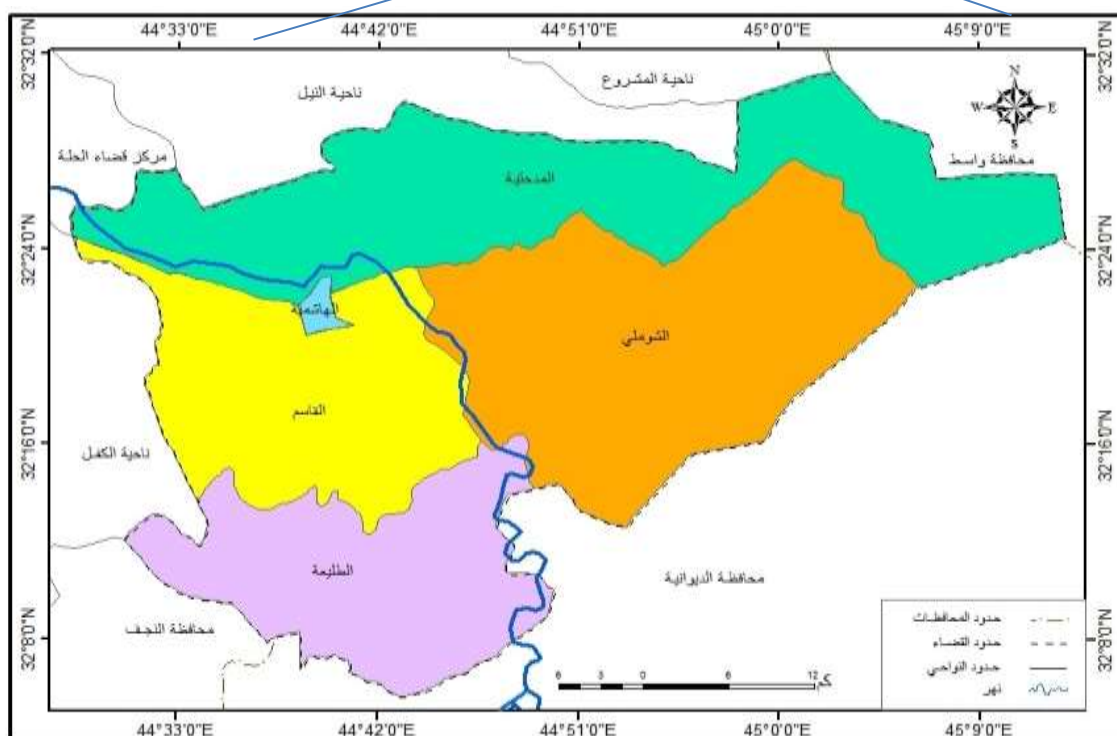
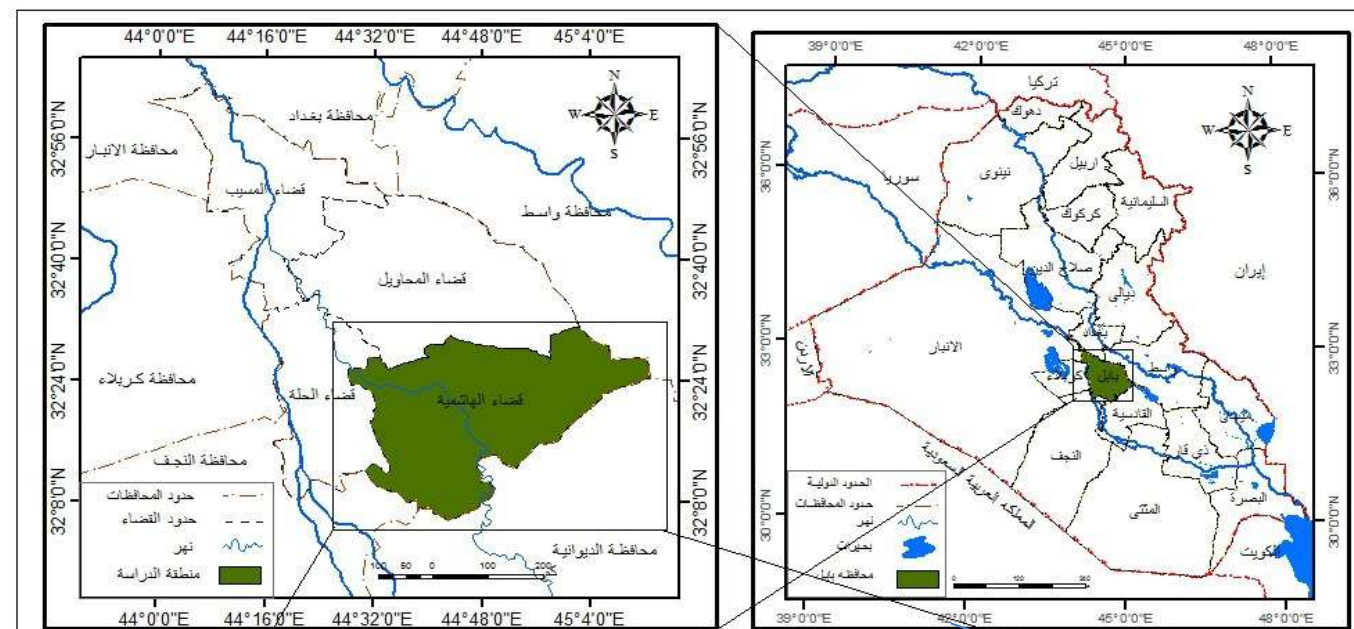
**اما المبحث الثاني :-** تضمن التوزيع الجغرافي للقطاع التجاري في الشوارع التجارية الثانوية لقضاء الهاشمية، وختمت الدراسة بجملة من الاستنتاجات والتوصيات والمصادر

**سابعاً:- حدود البحث ، 1- الحدود المكانية**

تتمثل حدود الدراسة بموقع قضاء الهاشمية فلكياً الذي يتحدد بين دائرة عرض (10° 32' \_ 30° 32') شمالاً، وبين وخطي طول (10° 44' \_ 30° 45') شرقاً، يحده من الشمال الشرقي قضاء المحاويل ، ومن الشمال الغربي قضاء الحلة ،ومن الجنوب الغربي محافظة النجف ،اما من الجنوب الشرقي محافظة القادسية ،اذ بلغت المساحة الكلية للقضاء (1645)كم وهي تشكل 32%من مساحة محافظة بابل البالغة (5119)كم ،اذ تتألف من اربع وحدات ادارية فضلا عن مركز القضاء، وهي ناحية القاسم ،ناحية المدحتية، ناحية الشوملي ،ناحية الطليعة كما في خريطة(1) .

تتمثل بدراسة الواقع التنموي للقطاع التجاري في قضاء الهاشمية للمدة (2022).

خريطة (1) موقع منطقة الدراسة من العراق والمحافظات



المصدر: 1-جمهورية العراق ، الهيئة العامة للمساحة خريطة العراق الادارية، 2021 ، بمقياس 1/1000000.

2-جمهورية العراق ،وزارة التخطيط، مديرية التخطيط العمراني ،لمحافظة بابل ،خريطة محافظة بابل الادارية  
،2021، بمقياس 25000/1

يقسم القطاع التجاري في منطقة الدراسة الى مبحثين

المبحث الاول:- محلات داخل المنطقة التجارية المركزية

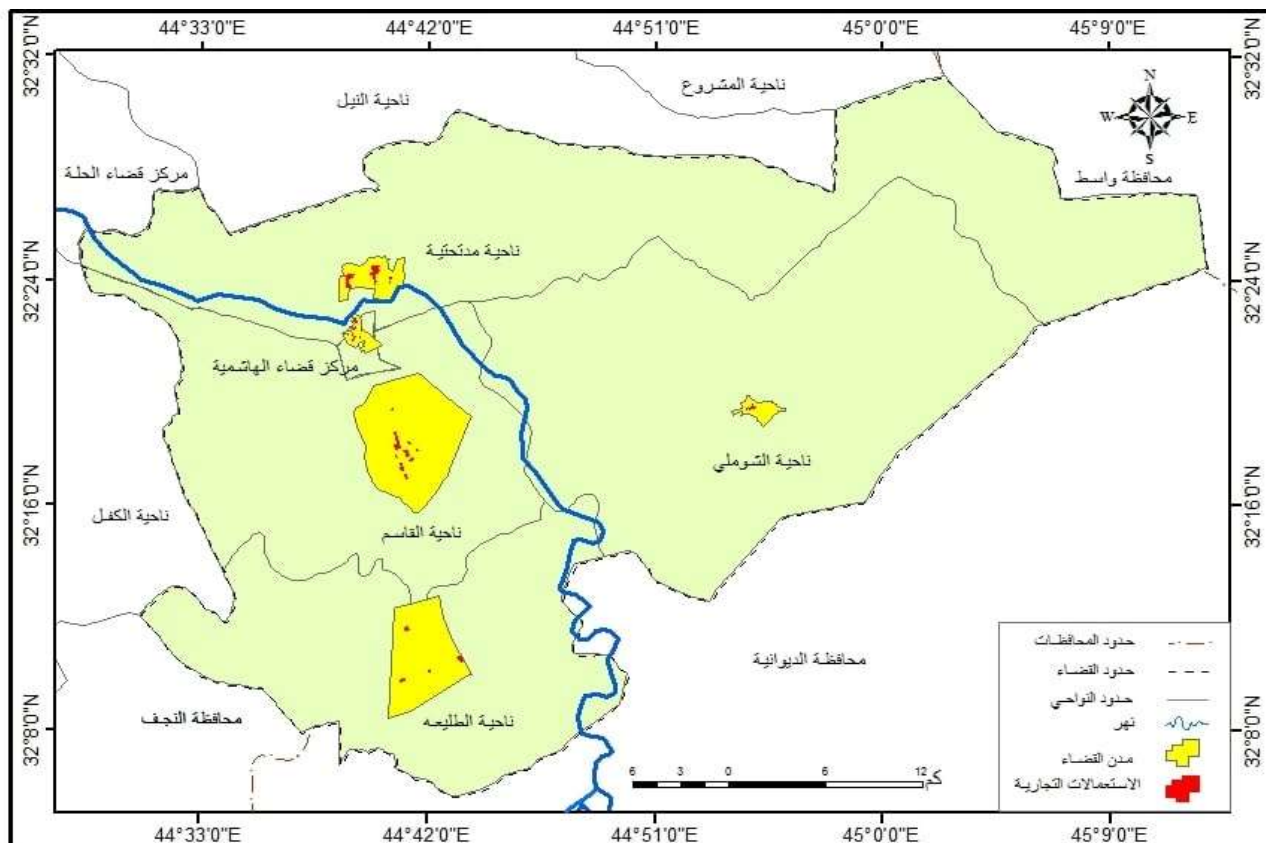
قبل بيان المحلات داخل المنطقة التجارية المركزية لابد من بيان مساحة الاستعمال التجاري لقضاء الهاشمية لعام 2021 /يتضح من جدول ( 1 ) و خريطة ( 2 ) ان مساحة الاستعمال التجاري لقضاء الهاشمية لعام 2021 بلغت(76)هكتار وكما موضح ادناه .

جدول (1) مساحة الاستعمال التجاري في الوحدات الادارية لقضاء الهاشمية لعام 2022

ت	اسم الناحية	المساحة بالهكتار
1-	الهاشمية	9
2-	القاسم	21
3-	المدحتية	29
4-	الشوملي	10
5-	الطلية	7
	المجموع	76

المصدر:-مديرية بلدية الهاشمية ، بيانات غير منشورة،2021.

## خريطة (2) مساحة الاستعمال التجاري في الوحدات الادارية لقضاء الهاشمية لعام 2022



المصدر :- دائرة التخطيط العمراني في محافظة بابل ،خريطة التصميم الاساسي محدثة لمدن (الهاشمية، القاسم، المدحتية، الشوملي، الطليعة ،عام 2013 ، وبيانات جدول ( 1 ).

وهي تسمى بالقلب التجاري او حي التجارة وهي المركز الاول والرئيسي للمدينة من حيث الخدمات التجارية وتمثل ملتقى الاعمال التجارية وهي تقع في مركز المدن وتتميز بالكثافة العالية وازدحام وارتفاع اسعار الايجار مما يشجع على بناء العمارات (حسن، 2005،ص10).

يتضح من الجدول(2) والخريطة(3) ان مجموع المحلات التجارية داخل المنطقة المركزية بلغ (2546) محلاً وبعده عاملين بلغ (4500) عاملاً وكانت محلات مرتفعة في اعدادها وهذا يرجع الى تجمع البضائع المعروضة ضمن هذه المنطقة وزيادة اعداد السكان ولوجود المراقد الدينية المقدسة في ناحيتي المدحتية والقاسم.

بالنسبة لمحلات بيع المواد الغذائية بلغ عددها في قضاء الهاشمية (870) محلاً يعمل فيه (1520) عاملاً وقد احتلت المرتبة الاولى بالنسبة للمحلات ،وهذا يرجع لكثرة الاستهلاك وزيادة اعداد السكان اذ توزعت هذ

المحلات (85) محلاً لمركز القضاء يعمل فيه (120) عاملاً، أما ناحية القاسم (450) محلاً وبعدها عاملين (660) عاملاً، وناحية الشوملي (180) محلاً وبعدها عاملين (460) عاملاً، ناحية الطليعة (50) محلاً وبعدها عاملين (70) عاملاً.

أما محلات بيع اللحوم والدجاج بلغ عددها في قضاء الهاشمية (160) محلاً يعمل فيه (305) عاملاً، إذ توزعت هذه المحلات (25) محلاً لمركز القضاء يعمل فيه (30) عاملاً، أما ناحية القاسم (60) محلاً وبعدها عاملين (120) عاملاً، وناحية المدحتية (50) محلاً وبعدها عاملين (100) عاملاً الشوملي (25) محلاً وبعدها عاملين (35) عاملاً.

أما محلات بيع الملابس الجاهزة بلغ عددها في قضاء الهاشمية (213) محلاً يعمل فيه (380) عاملاً، إذ توزعت هذه المحلات (8) محلاً لمركز القضاء يعمل فيه (10) عاملاً، أما ناحية القاسم (60) محلاً وبعدها عاملين (120) عاملاً، وناحية المدحتية (120) محلاً وبعدها عاملين (200) عاملاً وناحية الشوملي (25) محلاً وبعدها عاملين (40) عاملاً.

#### جدول (2) التوزيع المحلات التجارية داخل المنطقة التجارية المركزية حسب طبيعة نوع السلع في قضاء

##### الهاشمية لعام 2022

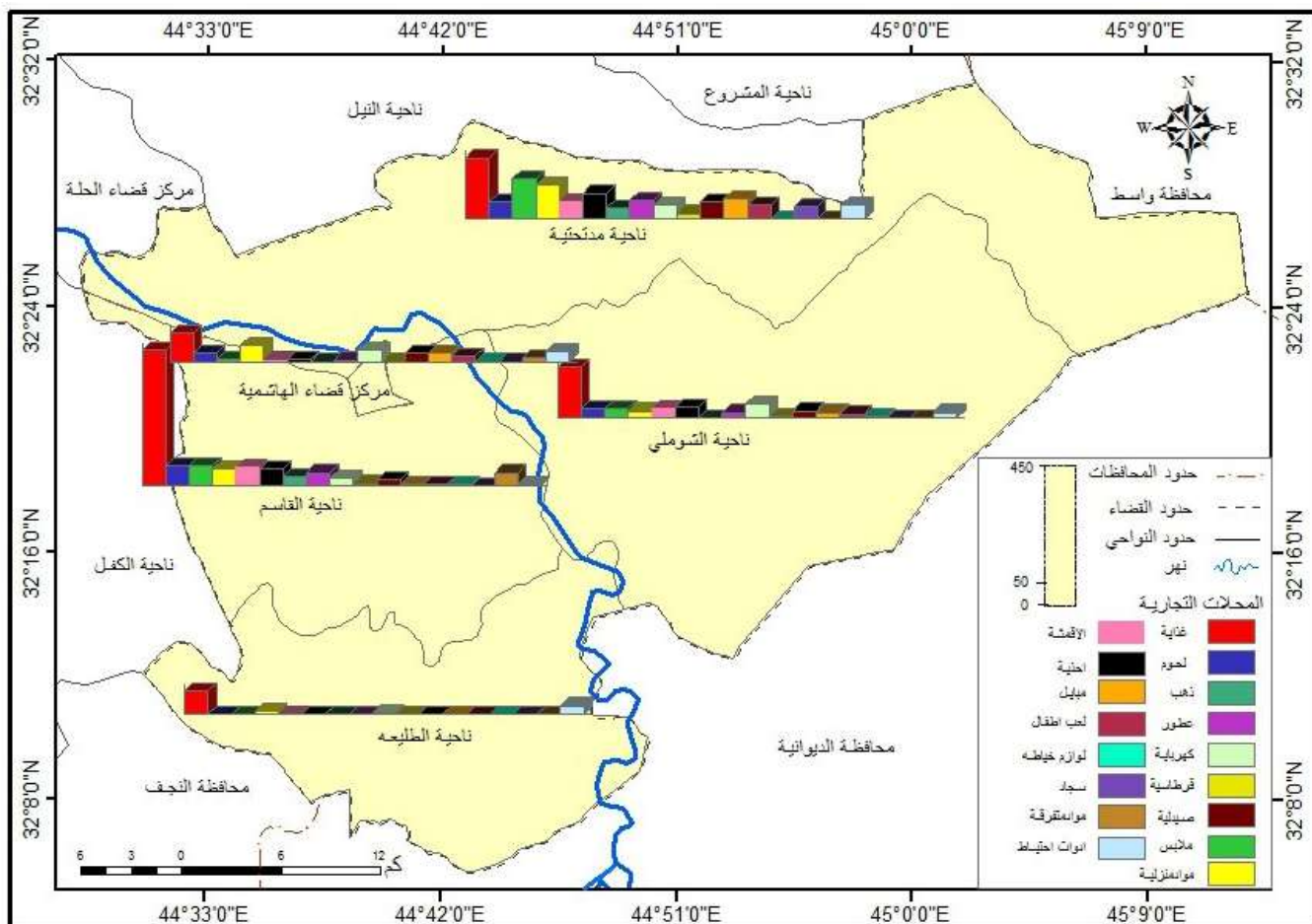
الوحدات الإدارية	المركز	القاسم	المدحتية	الشوملي	الطليعة	مجموع المحلات والعاملين						
نوع السلعة	محلات عاملين	محلات عاملين	محلات عاملين	محلات عاملين	محلات عاملين	مجموع محلات عاملين						
غذائية	85	120	405	660	180	460	150	200	50	70	870	1520
لحوم ودجاج	25	30	60	120	50	120	25	35	/	/	160	305
ملابس جاهزة رجالية نسائية، أطفال	8	10	60	120	120	120	25	40	/	/	213	380
مواد منزلية	50	70	50	100	100	100	20	35	10	15	230	370

262	135			40	25	140	50	75	55	7	5	الاقمشة
261	161	/	/	47	30	130	75	75	50	9	6	الاحذية والحقائب
85	70					35	30	50	35			مصوغات ذهبيا
150	115	/	/	25	15	70	55	50	40	5	5	بيع العطور وادوات التجميل والاجتماعية
242	145	7	5	80	40	75	40	35	25	45	35	الاجهزة الكهربائية
38	28	/	/	8	5	15	15	15	8	/	/	القرطاسية والكتب
305	115	/	/	60	20	150	50	50	20	35	25	صيدليات
127	107	/	/	17	15	75	60	10	7	25	25	موبايلات
95	72	/	/	15	10	50	40	10	7	20	15	لعب اطفال
18	12	/	/	8	5			10	7			لوازم خياطة
197	126	25	15	30	15	100	40	40	26	35	30	ادوات احتياطية
70	35	/	/	/	/	70	35	/	/	/	/	سجاد ومفروشان
75	52	/	/	/	/	/	/	50	40	15	12	مواد متفرقة
4500	2546	117	80	640	350	1840	890	1470	900	433	326	المجموع

المصدر:-دراسة ميدانية اجرتها الباحثة بتاريخ 1-1 الى 202/2/1

## خريطة (3) التوزيع الجغرافي للمحلات التجارية داخل المنطقة التجارية المركزية حسب طبيعة نوع السلع في

## قضاء الهاشمية لعام 2022



## المصدر:- بالاعتماد على جدول (2) ومخرجات برنامج (ARC GIS V.10.3.1).

اما محلات بيع المواد المنزلية بلغ عددها في قضاء الهاشمية (230) محلاً يعمل فيه (370) عاملاً ،اذ توزعت هذ المحلات (50) محلاً لمركز القضاء يعمل فيه (70) عاملاً ،اما ناحية القاسم(50) محلاً وبعده عاملين(100) عاملٍ، وناحية المدحتية(100) محل وبعده عاملين(150) وناحية الشوملي (20) محلاً وبعده عاملين(35) عاملاً، ناحية الطليعة(10) محلات وبعده عاملين(15) عاملاً.

اما محلات بيع الاقمشة بلغ عددها في قضاء الهاشمية (135) محلاً يعمل فيه (262) عاملاً ،اذ توزعت هذ المحلات (5) محلاً لمركز القضاء يعمل فيه (7) عاملاً ،اما ناحية القاسم(55) محلاً وبعده عاملين(75) عاملاً، وناحية المدحتية(50) محلاً وبعده عاملين(140) وناحية الشوملي (25) محلاً وبعده عاملين(40) عاملاً.

اما محلات بيع الاحذية والحقائب بلغ عددها في قضاء الهاشمية (161) محلاً يعمل فيه (261) عاملاً ،اذ توزعت هذه المحلات (6) محلات لمركز القضاء يعمل فيه (9) عمال ،اما ناحية القاسم(50) محلاً وبعدهد عاملين(75) عاملاً، وناحية المدحتية(75) محلاً وبعدهد عاملين(130) وناحية الشوملي (30) محلاً وبعدهد عاملين(47) عاملاً .

اما محلات بيع المصوغات الذهبية بلغ عددها في قضاء الهاشمية (70) محلاً يعمل فيه (85) عاملاً ،اما ناحية القاسم(35) محلاً وبعدهد عاملين(50) عاملاً، وناحية المدحتية(30) محلاً وبعدهد عاملين(35) عاملاً.

اما محلات بيع العطور وادوات التجميل والواد الاجتماعية بلغ عددها في قضاء الهاشمية (115) محلاً يعمل فيه (150) عاملاً ،اذ توزعت هذه المحلات (5) محلات لمركز القضاء يعمل فيه (5) عمال ،اما ناحية القاسم(40) محلاً وبعدهد عاملين(50) عاملاً، وناحية المدحتية(55) محلاً وبعدهد عاملين(70) وناحية الشوملي (15) محلاً وبعدهد عاملين(25) عاملاً.

اما محلات بيع الاجهزة الكهربائية بلغ عددها في قضاء الهاشمية (145) محلاً يعمل فيه (242) عاملاً ،اذ توزعت هذه المحلات (35) محلاً لمركز القضاء يعمل فيه (45) عاملاً ،اما ناحية القاسم(25) محلاً وبعدهد عاملين(35) عاملاً، وناحية المدحتية(40) محلاً وبعدهد عاملين(75) وناحية الشوملي (40) محلاً وبعدهد عاملين(80) عاملاً، ناحية الطليعة(5) محلاً وبعدهد عاملين(7) عمال.

اما مكاتب بيع القرطاسية بلغ عددها في قضاء الهاشمية (28) محلاً يعمل فيه (38) عاملاً ، ناحية القاسم(8) محلات وبعدهد عاملين(15) عاملاً، وناحية المدحتية(15) محلاً وبعدهد عاملين(15) ، وناحية الشوملي (5) محلات وبعدهد عاملين(8) عمال.

اما صيدليات بيع الادوية بلغ عددها في قضاء الهاشمية (115) محلاً يعمل فيه (305) عمال ،اذ توزعت هذه المحلات (25) محلاً لمركز القضاء يعمل فيه (35) عاملاً ،اما ناحية القاسم(20) محلاً وبعدهد عاملين(50) عاملاً، وناحية المدحتية(50) محلاً وبعدهد عاملين(150) وناحية الشوملي (20) محلاً وبعدهد عاملين(60) عاملاً.

اما محلات بيع الموبايلات بلغ عددها في قضاء الهاشمية (107) محلات يعمل فيه (127) عاملاً ،اذ توزعت هذه المحلات (25) محلاً لمركز القضاء يعمل فيه (25) عاملاً ،اما ناحية القاسم(7) محلات وبعدهد عاملين(10) عاملاً، وناحية المدحتية(60) محلاً وبعدهد عاملين(75) وناحية الشوملي (15) محلاً وبعدهد عاملين(17) عاملاً.

اما محلات بيع لعب الاطفال بلغ عددها في قضاء الهاشمية (72) محلاً يعمل فيه (95) عاملاً ،اذ توزعت هذه المحلات (15) محلاً لمركز القضاء يعمل فيه (20) عاملاً ،اما ناحية القاسم(7) محلات وبعدهد

عاملين(10) عمال، وناحية المدحتية(40) محلاً وبعدد عاملين(50) وناحية الشوملي (10) محلات وبعدد عاملين(15) عاملاً.

اما محلات بيع اللوازم الخياطة بلغ عددها في قضاء الهاشمية (12) محلاً يعمل فيه (18) عاملاً ، ناحية القاسم(7) محلات وبعدد عاملين(10) عمال، وناحية الشوملي (5) محلات وبعدد عاملين(8) عمال خريطة (4).

اما محلات بيع الادوات الاحتياطية بلغ عددها في قضاء الهاشمية (126) محلاً يعمل فيه (197) عاملاً ،اذ توزعت هذ المحلات (30) محلاً لمركز القضاء يعمل فيه (35) عاملاً ،اما ناحية القاسم(26) محلاً وبعدد عاملين(40) عاملاً، وناحية المدحتية(40) محلاً وبعدد عاملين(100) وناحية الشوملي (15) محلاً وبعدد عاملين(30) عاملاً، ناحية الطليعة(15) محلاً وبعدد عاملين(25) عاملاً.

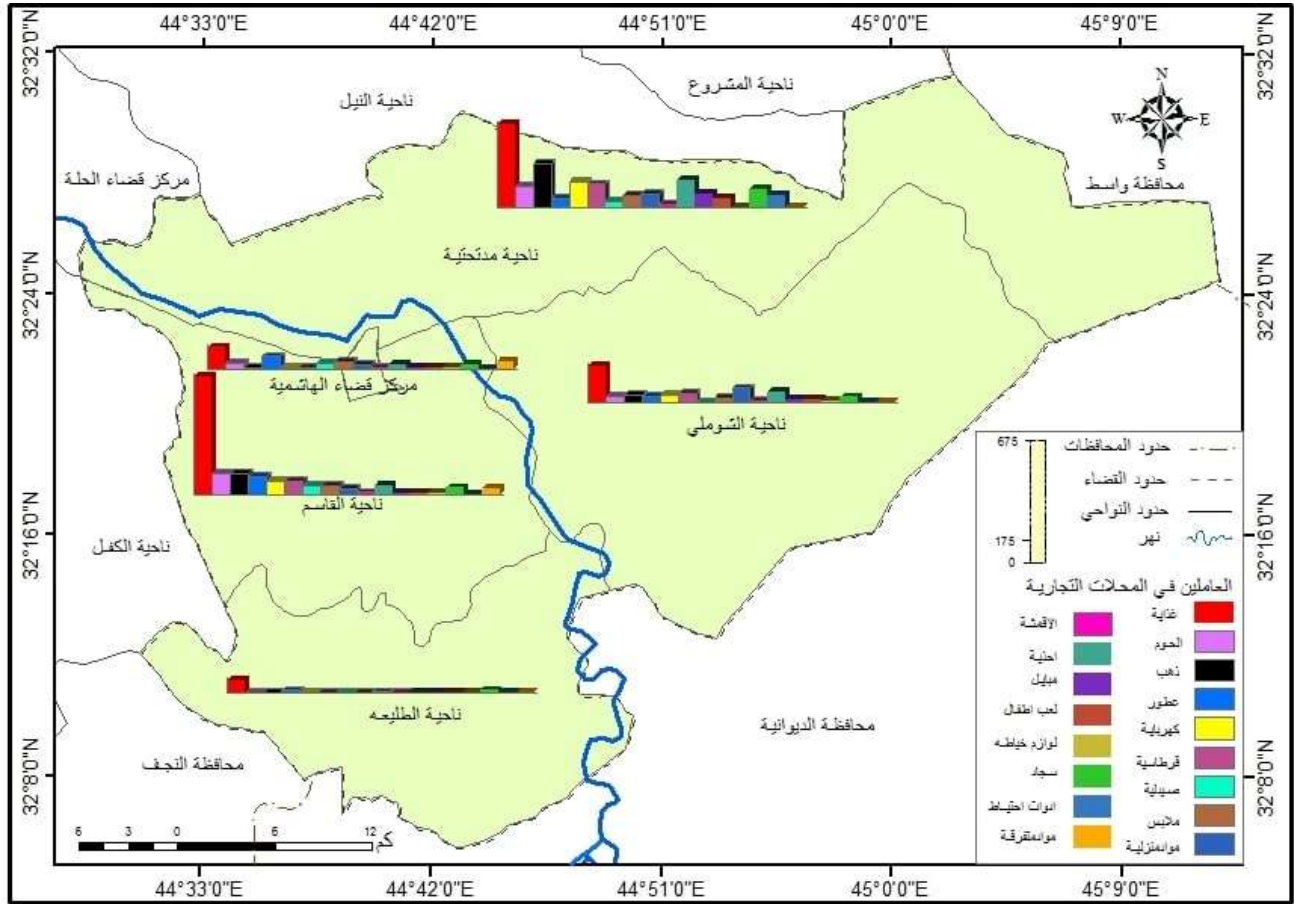
اما محلات بيع السجاد والمفروشات بلغ عددها في قضاء الهاشمية (35) محلاً يعمل فيه (70) عاملاً ،تتركز في ناحية المدحتية.

اما محلات المواد المتفرقة بلغ عددها في قضاء الهاشمية (52) محلاً يعمل فيه (75) عاملاً ،اذ توزعت هذ المحلات (12) محلاً لمركز القضاء يعمل فيه (15) عاملاً ،اما ناحية القاسم(40) محلاً وبعدد عاملين(50) عاملاً.

نلاحظ هناك تباين بين عدد المحلات وعدد العاملين في منطقة الدراسة وهذا يعود الى عدة عوامل ومنها العامل الديني وعدد السكان .

خريطة (4)

التوزيع الجغرافي للعاملين في المحلات التجارية داخل المنطقة التجارية المركزية حسب طبيعة نوع السلع في قضاء الهاشمية لعام 2022



المصدر:- بالاعتماد على جدول(2). ( ومخرجات برنامج Arc GIS V.10.3.1).

## المبحث الثاني:- محلات الشوارع التجارية الثانوية لقضاء الهاشمية.

## اولاً-مركز القضاء

تتفرع هذه الشوارع من المنطقة التجارية المركزية باتجاه الاطراف وكما يلي:-

## 1-شارع حلة ديوانية

يبلغ طوله ضمن ركز القضاء(4)كم اذ بلغت عدد المحلات التجارية فيه(40)محلا وبعده عاملين (70)عاملا تتركز على جانبي شارع محلات المواد الغذائية ومحلات بيع المواد الكهربائية والمرطبات والحلويات و البنجرية

2-شارع قاسم حمزه-يبلغ طوله(5) كم ضمن مركز القضاء ويمتد من شارع حلة ديوانية وينتهي عند جسر الكورنيش ويبلغ عدد المحلات التجارية فيه(36)محلا يعمل فيه (50)عاملا ويضم محلات بيع المواد الغذائية والمواد الإنشائية والمنزلية والمطاعم.

## 3-شارع الحولي

يبلغ طوله(5.3)كم ضمن مركز القضاء ويمتد من تقاطع حلة سياحي اذ يدخل مدينة الهاشمية وصولا الى طريق حلة ديوانية ويبلغ عدد المحلات التجارية فيه(40)محلا يعمل فيه (60)عاملا ويضم محلات بيع المواد الغذائية والتمور باعتبار المنطقة تكثر فيها النخيل ويوجد فيها مقام الامام الحسن (عليه السلام).

4-شارع المستشفى ويبلغ طوله(1,250) كم ويمتد من حي الانتفاضة القصبية القديمة وصولا الى الطريق الرئيسي حلة - ديوانية ويبلغ عدد المحلات التجارية في هذا الشارع(53) محلاً وبعده عاملين بلغ (60)عاملاً 1]تشمل محلات بيع المواد الغذائية جملة والمفرد والمواد المنزلية والكهربائية والصيدليات بيع الادوية كما توجد فيه محلات بيع الالبسة الجاهزة .

يتضح من الجدول (3) ان مجموع المحلات التجارية للشوارع مركز القضاء بلغت (169)محلاً وبعده عاملين بلغ (260) عاملاً توزعت على الشوارع التجارية الثانوية.

## جدول(3)التوزيع الجغرافي للمحلات التجارية والعاملين في الشوارع التجارية الثانوية لمركز القضاء

## الهاشمية لعام 2022

ت	نوع المحلات	عدد المحلات	للمحلات %	عدد العاملين	العاملين %
1-	المواد الغذائية	50	29,5	80	30,7
2-	لحوم ودجاج	15	9	20	7,6

3	5	1,3	3	الاقمشة	-3
0,7	2	1,1	2	الاحذية	-4
7,6	20	8,8	15	منزلية	-5
9,6	25	11,8	20	بيع الادوات والاجهزة الكهربائية	-6
3	5	2,3	4	ملابس جاهزة	-7
4,5	12	4	6	مرطبات والحلويات	-8
7,6	20	9	15	انشائية	-9
4,6	12	6	10	موبايلات	10
11	30	9	15	صيدليات	11
1	4	2,3	4	لعاب الاطفال والهدايا	12
9	25	5,9	10	المحلات المتفرقة	13
100	260	100	169	المجموع	

المصدر:-دراسة ميدانية اجرتها الباحثة بتاريخ 2022/1/29.

ثانياً:-ناحية القاسم

1-شارع حلة ديوانية

يربط هذا الشارع مدينة القاسم بالمناطق المجاورة ويبلغ طول هذا الشارع (4)كم داخل مدينة القاسم وتنتشر منه عدة شوارع (دراسة ميدانية،2022)، وتنتشر على جانبيه مجمعات ومحلات الجملة والمفرد الغذائية والكهربائية وبلغت عدد المحلات(150) محلاً ويعمل فيه (350)عاملاً.

2-شارع الاطباء / يمتد هذا الشارع من وسط شارع المؤسسات الحكومية من جهة جنوب ويستمر بامتداده الى شارع الجديدة ويبلغ طوله(1)كم ويعد من شوارع المهمة لأنه تتركز على جانبي الصيدليات ومختبرات التحليلات وعيادات الاطباء وتوجد فيه محلات الاحذية والملابس والمواد الغذائية ويعاني هذا الشارع من الازدحام الشديد خلال ساعات النهار من الساعة (3-7)مساءً لان اغلب العيادات والصيدليات تمارس عملها

من الساعة الثالثة مساءً وبلغت عدد المحلات (60) محلاً وعدد العاملين (132) عاملاً (مقابلة مع مسؤول شعبة تنظيم المدن، 2022)

### 3- شارع ام عياش

يبدأ هذا الشارع من المنطقة المركزية قرب المرقد الشريف وينتهي بالشارع العام حلة ديوانية ويبلغ طولة (750 م) (دراسة ميدانية ، 2022) ، وتنتشر على جانبيه محلات المواد الغذائية والملابس ومحلات بيع الأخشاب والاجهزة الكهربائية ويبلغ عدد المحلات التجارية (60) محلاً وبعدد عاملين (90) عاملاً.

### 4- شارع السياحي:-

يبدأ من خلف مرقد الامام وينتهي بشارع حلة - ديوانية ويضم عدداً كبيراً من المحلات التجارية التي تنتشر على جانبيه وتشمل المواد الغذائية والملابس الجاهزة وبلغت عدد المحلات التجارية (50) محلاً ويعمل فيه (90) عاملاً.

يتضح من الجدول (25) ان مجموع المحلات التجارية لشوارع مركز القضاء بلغت (322) محلاً وبعدد عاملين بلغ (659) عاملاً توزعت على الشوارع التجارية الثانوية.

جدول (4) التوزيع الجغرافي للمحلات التجارية والعاملين في الشوارع التجارية الثانوية لناحية القاسم لعام

### 2022

ت	نوع المحلات	عدد المحلات	النسبة %	عدد العاملين	النسبة %
1-	المواد الغذائية	70	21,2	140	21,2
2-	ملابس جاهزة	40	12,4	55	8,3
3-	صيدليات	30	9,4	90	13,6
4-	احذية	20	6,2	45	6,8
5-	اقمشة	7	2,2	14	2,1

6,8	45	6,2	20	كهربائية	-6
13,6	90	9,4	30	انشائية	-7
3,7	25	4,6	15	هدايا ولعب اطفال	-8
7,8	50	7,7	25	منزلية	-9
7,8	50	9,4	30	المواد الاحتياطية وكماليات السيارات	-10
2,3	15	3,1	10	الكتب والقرطاسية	-11
2,3	15	3,1	10	العطور ومواد التجميل	-12
3,7	25	4,6	15	المحلات المتفرقة	-13
100	659	100	322	المجموع	

المصدر:-دراسة ميدانية اجرتها الباحثة بتاريخ 2022/2/5-2.

ثالثاً:- ناحية المدحتية

### 1-شارع مدحتية- شوملي

وهو شارع رئيسي يربط ناحية المدحتية بالمناطق المجاورة ويمتد هذا الشارع من جهة الغرب عند تقاطع (مدحتية -حلة-سياحي) ويستمر في امتداده حتى يدخل المدحتية ويتفرع عنه شارع المستوصف ويستمر 60حتى يدخل ناحية الشوملي ويبلغ طوله (30)كم داخل ناحية المدحتية ويمتاز هذا الشارع بكثافة محلاته التجارية على جانبي الشارع حيث بلغ عدد المحلات التجارية (330)محلاً يعمل فيه (600)عامل حيث يضم محلات بيع المواد المنزلية والغذائية ومحلات بيع المواد الاحتياطية (شمخي، 2011، ص108).

### 2-شارع العلاوي

يمتد هذا الشارع من وسط شارع الامام من جهة الشرق ويستمر بامتداده الى نهاية حي الامام ويبلغ طوله (1) كم ويسمى هذا الشارع بسوق العرب حيث يقصده اهالي القرى لبيع المنتجات الزراعية كما تقوم نساء الارياف ببيع الدهن الحر والبيض والدجاج(مقابلة مع اصحاب المحلات، 2022)، وفي نفس الوقت يتبضع اهالي القرى من المحلات التجارية الموجودة في هذا الشارع يبلغ عدد المحلات التجارية في هذا الشارع

(350) محلاً وبعدد عاملين (600) عامل يضم بيع المواد المنزلية والغذائية والاحذية والاثاث الخشبي وبسطات لبيع الخضروات والفواكه (دراسة ميدانية، 2022).

### 3- شارع المستوصف

يمتد هذا الشارع من وسط شارع الامام من الجهة الغربية اي مقابل شارع العلاوي سوق العرب وينتهي عند روبيانة ويبلغ طوله (1.5) كم يمتاز بحركة تجارية نشطة وان هذا الشارع يجمع بين التجاري والصناعي والسكني ويمتاز بحركة مرور نشطة تشمل وسائل النقل والمتسوقين حيث يعاني هذا الشارع من الازدحام الشديد لعدم وجود ساحات لوقوف سيارات (دراسة ميدانية، 2022) ، اذ يتجمع في هذا الشارع اهالي القرى لبيع منتجاتهم الزراعية ومنتجات الألبان وخصوصا يوم الجمعة من الساعة (6-12) صباحاً، اما باقي الايام يشهد زخماً سكانياً ايضاً حيث بلغ عدد المحلات التجارية في هذا الشارع (130) محلاً يعمل فيه (350) عاملاً ويشمل محلات بيع الملابس ومحلات بيع الاجهزة الاحتياطية والمنزلية وهذا الشارع مجمع لوقوف السيارات لذا يعاني من الازدحام الشديد والضوضاء الناتج عن محلات تصليح الاجهزة الكهربائية (دراسة ميدانية، 2022).. و يتضح من الجدول (5) ان مجموع المحلات التجارية للشوارع مركز القضاء بلغت (815) محلاً وبعدد عاملين بلغ (1505) عمال توزعت على الشوارع التجارية الثانوية.

جدول (5) التوزيع الجغرافي للمحلات التجارية والعاملين في الشوارع التجارية لمركز ناحية المدحتية لعام

2022

ت	نوع المحلات	عدد المحلات	النسبة%	عدد العاملين	النسبة%
1	المواد الغذائية	200	25	350	23,3
2	اللحوم والدجاج	150	18,4	300	20
3	اقمشة	30	3,6	40	2,7
4	الاحذية والحقائب	50	6,1	40	3,9
5	المواد الانشائية	60	7,4	110	7,3
6	السجاد والمفروشات	40	4,9	80	5,3
7	الادوات الاحتياطية	50	6,1	100	6,6

0,9	10	1,2	10	صياغة الذهب	8
2	20	1,8	15	العطور ومواد التجميل	9
4,9	75	3,0	25	صيدليات	10
6,6	100	6,1	50	منزلية	11
3,9	50	4,2	35	ملابس جاهزة	12
1,7	25	1,8	15	لعب الاطفال	13
1,7	15	1,8	15	موبايلات	14
0,9	10	1,2	10	القرطاسية	15
8,3	130	7,4	60	مواد متفرقة	16
100	1505	100	815	المجموع	

المصدر:-دراسة ميدانية اجرتها الباحثة بتاريخ 2022/2/18-15

رابعاً:- ناحية الشوملي

1-شارع شوملي – دغارة:- شارع رئيسي يربط ناحية الشوملي بناحية الدغارة يبلغ طوله (25)كم و يبلغ عدد المحلات فيه (120)محلاً وبعدهد عاملين بلغ (210)عمال وتوجد فيه المواد الغذائية والملابس والاقمشة وهو يفصل بين حي الوائلي وحي النصر والسلام.

2-شارع سعيدة :-وهو متفرع من شارع شوملي - نعمانية و يبلغ طولة (400) م ( مقابلة مع مسؤول شعبة المشاريع ، 2022 )، و يبلغ عدد المحلات التجارية فيه (50)محلاً بينما بلغ عدد العاملين (90)عاملاً وتوجد فيه محلات لبيع الملابس والمواد الغذائية والكهربائية.

3-شارع دكتور عدنان:- وهو شارع متفرع من شارع شوملي نعمانية تتركز على جانبية المحلات التجارية المتنوعة وتشمل محلات بيع الملابس والمواد المنزلية والكهربائية وشركة بيع الموبايلات بلغ عدد المحلات التجارية (50)محلاً يعمل فيه (90)عاملاً.

4-شارع الحمام:- متفرع من شارع شوملي نعمانية و يبلغ عدد المحلات التجارية(90)محلاً يعمل فيه (100)عامل ويشمل المواد المنزلية والملابس الرجالية والاقمشة.

5-شوارع حولي اطفاء:- يبلغ طوله (2,4)كم اذ بلغ عدد المحلات التجارية فيه(30)محلاً ويعمل فيه(50)عاملاً وتشمل المواد الغذائية والمنزلية.

6-شوارع حولي صناعي:- يبلغ طوله (2)كم ويبلغ عدد المحلات التجارية (30)محلاً ويعمل فيه (50)عاملاً. يتضح من الجدول (6) ان مجموع المحلات التجارية للشوارع مركز القضاء بلغت (330)محلاً وبعدها عاملين بلغ (580) عاملاً توزعت على الشوارع التجارية الثانوية.

جدول(6) التوزيع الجغرافي للمحلات التجارية والعاملين في الشوارع التجارية الثانوية لناحية الشوملي لعام

### 2022

ت	نوع المحلات	عدد المحلات	النسبة %	عدد العاملين	النسبة %
1-	المواد الغذائية	150	45,4	285	49,1
2-	اللحوم والدجاج	20	6,1	35	6,0
3-	اقمشة	20	6,1	30	5,1
4-	صيدليات	15	4,5	40	6,9
5-	كهربائيات	20	6,1	35	6,5
6-	ملابس جاهزة	20	6,1	30	5,1
7-	احذية وحقائب	20	6,1	30	5,1
8-	عطور	10	3,0	12	2,1
9-	موبايلات	15	4,5	20	3,4
10	لعب اطفال	10	3,0	13	2,2
11-	منزلية	20	6,1	30	5,1
12-	محلات متفرقة	10	3,0	20	3,4
	المجموع	330	100	580	100

\*"محلات متفرقة ،حلاقة، الستائر"

المصدر:-دراسة ميدانية اجرتها الباحثة بتاريخ 2022/3/1.

خامساً:- ناحية الطليعة

1-شارع حلة ديوانية

يبلغ طولة (2)كم داخل ناحية الطليعة وهو يربط ناحية الطليعة بنواحي القضاء الاخرى اذ يوجد على طولة محلات بيع الابواب والشبابيك وبيع المواد الاحتياطية اذ بلغ عدد المحلات (52)محلاً يعمل فيه (73)عاملاً.

2-شارع الدوائر

يبلغ طولة (100م)(مقابلة مع مسؤول شعبة تنظيم المدن، 2022 ) ،اذ يبلغ عدد المحلات الموجودة فيه (6) محلاً وبعدهد عاملين(10)عمال توجد فيه محلات بيع المواد الغذائية وترجع التسمية الى وجود الدوائر الحكومية فيه.

3-شارع المشتل

يبلغ طولة (100م) ،وتبلغ عدد المحلات الموجودة داخله(7) محلات يعمل فيه (12)عاملاً توجد داخله محلات وبعدهد عاملين بلغ (125) عاملاً توزعت على الشوارع التجارية الثانوية.

### جدول(7)

التوزيع الجغرافي للمحلات التجارية والعاملين في الشوارع التجارية الثانوية لناحية الطليعة لعام 2022

ت	نوع المحلات	عدد المحلات	النسبة%	عدد العاملين	النسبة%
1-	المواد الغذائية	20	26,7	30	24
2-	الابواب والشبابيك	10	13,3	20	16
3-	المواد الاحتياطية	30	40	50	40
4-	المنزلية	15	20	25	20
	المجموع	75	100	125	100

المصدر:- دراسة ميدانية اجريت بتاريخ 2022/2/26.

- 1- التوزيع الجغرافي للقطاع التجاري متباين من ناحية لأخرى في قضاء الهاشمية.
- 2- نلاحظ ارتفاع عدد محلات المواد الغذائية في منطقة الدراسة بسبب كثرة الاستهلاك اليومي للمواد الغذائية
- 3- تمتاز المنطقة التجارية المركزية لمنطقة الدراسة بارتفاع عدد المحلات وتنوعها للسلع باستثناء ناحية الطليعة تعاني من ضعف القطاع التجاري وتدهوره.
- 4- تمتاز الشوارع التجارية والثانوية بتوفر السلع على طول الطرق لخدمة السكان المارين كون منطقة الدراسة تربط المناطق الوسطى بالجنوبية.
- 5- استقطاب القطاع التجاري عدداً كبيراً من العاملين.
- 6- الازدحام الشديد لمنطقة الدراسة بسبب قلة توفر اماكن وقوف السيارات وخصوصاً من الساعة (8-12) صباحاً ومن للساعة (3-7) مساءً بسبب تجمع اهالي القرى لبيع منتجاتهم الزراعية من الخضار والفواكه.

#### التوصيات

- 1- الاهتمام بالتوزيع الجغرافي المتعادل للقطاع التجاري لتخفيف الضغط على النواحي الاخرى .
- 2- النهوض بالقطاع التجاري لناحية الطليعة من خلال الدعم الحكومي ببناء المحلات التجارية لتوفير احتياجات السكان لكون الناحية تقتصر على المواد الغذائية والمنزلية.
- 3- زيادة مواقف السيارات للتقليل من الازدحام الشديد.

#### الهوامش

- 1- نهلة احمد حسن، الوظيفة التجارية لمدينة الزاوية ، رسالة ماجستير غير منشورة، كلية الآداب ،جامعة السابع من ابريل، 2005.
- 2- دراسة ميدانية اجرتها الباحثة بتاريخ 2022/2/2.
- 3- مقابلة اجرتها الباحثة مع مسؤول شعبة تنظيم المدن في مديرية بلدية القاسم (علية السلام) بتاريخ 2022/2/6/.
- 4- دراسة ميدانية اجرتها الباحثة بتاريخ 2022/2/12.
- 5- افراح ابراهيم شمخي ، التوزيع المكاني للاستعمالات الارض الحضرية في مدينة المدحتية في محافظة بابل، رسالة ماجستير غير منشورة، جامعة بابل، كلية التربية للعلوم الإنسانية ، 2011.
- 6- مقابلة اجرتها الباحثة مع اصحاب المحلات بتاريخ 2022/3/25.

- 7- دراسة ميدانية اجرتها الباحثة بتاريخ 2022/3/27.
- 8- دراسة ميدانية اجرتها الباحثة بتاريخ 2022/3/29.
- 9- دراسة ميدانية اجرتها الباحثة بتاريخ 2022/2/15.
- 10- مقابلة اجرتها الباحثة مع مسؤول شعبة المشاريع في مديرية بلدية الشوملي بتاريخ 2022/3/1.
- 11- مقابلة اجرتها الباحثة مع مسؤول شعبة تنظيم المدن في مديرية بلدية الطليعة بتاريخ 2022/2/26.

#### المصادر:-

##### اولا:- الرسائل الجامعية

1. حسن، نهلة احمد، الوظيفة التجارية لمدينة الزاوية ، رسالة ماجستير غير منشورة، كلية الآداب، جامعة السابع من ابريل، 2005.
2. شمخي، افراح ابراهيم ، التوزيع المكاني للاستعمالات الارض الحضرية في مدينة المدحتية في محافظة بابل، رسالة ماجستير غير منشورة، جامعة بابل، كلية التربية للعلوم الإنسانية ، 2011.

##### ثانيا:- المقابلات الشخصية

1. مقابلة اجرتها الباحثة مع مسؤول شعبة تنظيم المدن في مديرية بلدية القاسم (علية السلام) بتاريخ 2022/2/6/.
2. مقابلة اجرتها الباحثة مع اصحاب المحلات بتاريخ 2022/3/25.
3. مقابلة اجرتها الباحثة مع مسؤول شعبة المشاريع في مديرية بلدية الشوملي بتاريخ 2022/3/1.
4. مقابلة اجرتها الباحثة مع مسؤول شعبة تنظيم المدن في مديرية بلدية الطليعة بتاريخ 2022 /2/ 26.

##### ثالثاً:- الدراسة الميدانية

- 1- دراسة ميدانية اجرتها الباحثة بتاريخ 2022/2/2.
- 2- دراسة ميدانية اجرتها الباحثة بتاريخ 2022/2/12.
- 3- دراسة ميدانية اجرتها الباحثة بتاريخ 2022/2/15.
- 4- دراسة ميدانية اجرتها الباحثة بتاريخ 2022/3/27/.
- 5- دراسة ميدانية اجرتها الباحثة بتاريخ 2022/3/29.

#### *margins*

1-Nahla Ahmed Hassan, The Commercial Function of Al-Zawiya City, an unpublished MA thesis, Faculty of Arts, University of the Seventh of April, 2005.

2 -A field study conducted by the researcher on 2/2/2022.

3- An interview conducted by the researcher with the official of the Town Planning Division in the Directorate of Al-Qasim Municipality (peace be upon him) on 06/2/2022.

4-A field study conducted by the researcher on 12/2/2022.

5-Afrah Ibrahim Shamkhi, Spatial Distribution of Urban Land Uses in the City of Medhatia in Babil Governorate, Unpublished Master's Thesis, University of Babylon, College of Education for Human Sciences, 2011 .

6-An interview conducted by the researcher with shop owners on 3/25/2022.

7-A field study conducted by the researcher on 3/27/2022.

8-A field study conducted by the researcher on 29/3/2022.

9-A field study conducted by the researcher on February 15, 2022.

10-An interview conducted by the researcher with the official of the Projects Division in the Municipality of Shomali Directorate on 1/3/2022.

11-An interview conducted by the researcher with the official of the Urban Planning Division in the Tale'a Municipality Directorate on February 26, 2022.

#### Sources-:

##### First: University theses

1-Hassan, Nahla Ahmed, The Commercial Function of Al-Zawiya City, an unpublished MA thesis, Faculty of Arts, University of the Seventh of April, 2005.

2-Shamkhi, Afrah Ibrahim, Spatial Distribution of Urban Land Uses in the City of Medhatiya in Babil Governorate, Unpublished Master's Thesis, University of Babylon, College of Education for Human Sciences, 2011.

##### Second: Personal interviews

1-An interview conducted by the researcher with the official of the Town Planning Division in the Directorate of Al-Qasim Municipality (peace be upon him) on 06/2/2022.

2- An interview conducted by the researcher with shop owners on 3/25/2022.

3- An interview conducted by the researcher with the official of the Projects Division in the Municipality of Shomali Directorate on 1/3/2022.

4-An interview conducted by the researcher with the official of the Urban Planning Division in the Tale'a Municipality Directorate on February 26, 2022.

Third: The field study

1- A field study conducted by the researcher on 2/2/2022.

2 -A field study conducted by the researcher on 12/2/2022.

3- A field study conducted by the researcher on February 15, 2022.

4 -A field study conducted by the researcher on 3/27/2022.

5- A field study conducted by the researcher on 3/29/2022.