



# Directory of Open Access Journals outils webmaster Spatial Analysis of Vegetable Crops in Maysan Province

\*Dr. Shahla Thakir Tawfiq

Assistant Lect. L. Salam Gomaa Ahmed

Mustansiriya University Faculty

Tel. 07705554065

of Basic Education

E-Mail: Shahla thakir 4@gamil.com

Tel. 07700123879

## Abstract

This study is based on knowledge of spatial analysis of vegetable crops cultivation in Maysan governorate between the district and other districts. Vegetable crops were represented on the basis of unit area, production and yield was used logarithmic conversion technology in the use of the unit area and production and technology of equal lengths in Representation of productivity has been represented on maps.

**Key words:** Vegetable, area, production ,Family, map.

## التوزيع الجغرافي لزراعة محاصيل الخضروات في محافظة ميسان

م.م. سلام جمعه احمد \*

د شهلة ذاكر توفيق

الجامعة المستنصرية

كلية التربية الاساسية

### خلاصة البحث

تستند هذه الدراسة الى معرفة التحليل المكاني لزراعة محاصيل الخضروات في محافظة ميسان بين قضاء وقضاء آخر وسبب ازدياد المساحة في تلك القضاء وانخفاضه في قضاء آخر , وقد تبين من ذلك أن سعة المساحة التي تتمتع بها الخضروات الصيفية أكبر من سعة المساحة التي تتمتع بها الخضروات الشتوية , وتم تمثيل محاصيل الخضروات معتمدة في ذلك على أساس وحدة المساحة والإنتاج والغلة وتم استخدام تقنية التحويل اللوغاريتمي في استخدام وحدة المساحة والإنتاج وتقنية الفئات المتساوية الأطوال في تمثيل الإنتاجية وتم تمثيلها على الخرائط

الكلمات المفتاحية: الخضروات, المساحة, الإنتاج, العائلة, الخريطة.

## المقدمة :

يهدف البحث الى دراسة التحليل المكاني لزراعة محاصيل الخضروات في محافظة ميسان ان الدافع الرئيسي الذي حدى بالباحث الى اختيار الموضوع هو لزيادة الطلب على محاصيل الخضروات نتيجة لتزايد أعداد السكان المصحوب بتحسين مستويات معيشتهم، وإدراكهم للأهمية الغذائية والاقتصادية لهذه المحاصيل مما ترتب الى ارتفاع أسعار معظم أنواع الخضروات عام بعد آخر مما دفع البلد إلى استيراد كميات كبيرة منها، ودراسة المحاصيل الصيفية والشتوية وتشمل المحاصيل الصيفية في محافظة ميسان(الرقبي، البطيخ، الخيار) والمحاصيل الشتوية تشمل ( البصل , الباقلاء, الخس) وهناك الكثير من المقومات الطبيعية والبشرية التي لها تأثير كبير على زراعة الخضروات المكشوفة والمغطاة وإظهار أثر التباين في الزراعة بين قضاء وقضاء آخر من خلال المتغيرات المتعلقة بالمساحة والإنتاج والإنتاجية (الغلة) ومن أجل نجاح زراعة الخضروات هي استخدام طرق ري حديثة كالري بالتنقيط وذلك للتقليل من هدر المياه كما هو معمول به في الزراعة المغطاة واستخدام المصدات للتقليل من أثر الرياح والعواصف الترابية واستيراد البذور الجيدة وذلك لغرض الحصول على إنتاجية عالية .

## أولاً: مشكلة البحث:.

- ١- هل يوجد تباين من حيث المساحة والإنتاج في زراعة محاصيل الخضروات بين الوحدات الإدارية.
- ٢- هل يمكن سد حاجة السوق المحلي من إنتاج زراعة محاصيل الخضروات في محافظة ميسان.
- ٣- هل يوجد أثر للعوامل الطبيعية والبشرية والحياتية في زراعة محاصيل الخضروات.

## ثانياً: فرضية البحث:

- ١- تتباين محاصيل الخضروات بين قضاء وقضاء آخر.
- ٢- ان كان هناك دعم حكومي والمتمثل بوزارة الزراعة للفلاح يمكن سد حاجة السوق المحلي من هذه المحاصيل.
- ٣- للمقومات الطبيعية والبشرية دور كبير على محاصيل الخضروات في المحافظة.

## ثالثاً: حدود منطقة الدراسة:

تقع محافظة ميسان في القسم الجنوبي الشرقي من العراق أذ تقع بين دائرتي عرض ( ٣١,٥٠ - ٣٢,٤٧ ) شمالاً وبين خطي طول ( ٤٦,٣٠ - ٤٧,٣٠ ) شرقاً , تحدها من الشمال محافظة واسط ومن الجنوب محافظة البصرة ومن الشمال الغربي محافظة ذي قار ومن الشرق جمهورية الإسلامية خريطة (١) . تشغل مساحة قدرها ١٦٠٧٢ كم<sup>٢</sup> وهي بذلك تسهم بحوالي ٣,٧٪ من مساحة العراق الكلية البالغة ٤٣٥,٥٢ كم<sup>٢</sup> وتشتمل المحافظة على ستة أفضية إدارية. أذ تختلف الأفضية من حيث المساحة جدول (١) أذ يحتل قضاء العمارة المرتبة الأولى من حيث المساحة أذ تبلغ مساحته ٦٢٨٧,٠٧ كم<sup>٢</sup> ويشكل نسبة ٣٩,١٪ من مجموع مساحة المحافظة ويأتي قضاء علي الغربي بالمرتبة الثانية من حيث المساحة أذ يبلغ مساحة قدرها حوالي ٣٥٩٦,٨٥ كم<sup>٢</sup> ويشكل حوالي ٢٢,٤٪ من مساحة المحافظة أما المرتبة الثالثة من حيث المساحة فيحتلها قضاء الميمونة بمساحة قدرها ٢٠٨١,٤٩ كم<sup>٢</sup> وتسهم بنسبة ١٣٪ من مجموع مساحة المحافظة ويحتل قضاء المجر الكبير المرتبة الرابعة بمساحة قدرها ١٤٣٤,٩٢ كم<sup>٢</sup> ثم يأتي قضاء قلعة صالح المرتبة الخامسة بمساحة قدرها ١٣٨١,٨٧ كم<sup>٢</sup> ويشغل حوالي ٨,٩٪ من مساحة المحافظة وأخيراً يحتل قضاء الكحلاء مساحة قدرها ١٢٨٩,٨ كم<sup>٢</sup> وتسهم بحوالي ٨٪ من المساحة الكلية للمحافظة (وزارة التخطيط والتعاون الأنمائي, ٢٠١٨).

### خريطة (١) موقع محافظة ميسان



المصدر: وزارة الموارد المائية , مديرية المساحة العامة , خارطة العراق الإدارية , بمقياس ١:١٠٠٠٠٠٠٠, لعام ٢٠١

جدول (١) مساحة الوحدات الإدارية لمحافظة ميسان لعام ٢٠١٨

النسبة	المساحة/كم <sup>٢</sup>	الوحدات الادارية	ت
٢٨,١	٤٥١٨,٤٧	العمارة	١
٢٢,٤	٣٥٩٦,٨٥	علي الغربي	٢
١٣	٢٠٨١,٤٩	الميمونة	٣
٨,٩	١٤٣٤,٩٢	المجر الكبير	٤
٨,٦	١٣٨١,٨٧	قلعة صالح	٥
١٩,٠	٣٠٥٨,٤	الكحلاء	٦
%١٠٠	١٦٠,٧٢	المجموع	

المصدر: وزارة التخطيط والتعاون الانمائي، الجهاز المركزي للإحصاء وتكنولوجيا المعلومات، المجموعة الاحصائية السنوية لعام

## أولاً: محاصيل الخضروات الصيفية:

أن الخضروات الصيفية تعد أهم المحاصيل التي تزرع في العراق بصورة عامة وفي محافظة ميسان بصورة خاصة وذلك لما تتصدر به من مساحة مزروعة وتشمل الخضروات الصيفية في المحافظة (الرقى، البطيخ، خيار ماء).

### ١- الرقى:

يعد محصول الرقى من المحاصيل الصيفية ينتمي الى العائلة القرعية ونبات الرقى عشبي حولي جذوره تتعمق في التربة الى ٢ متر (القسام، ١٩٨٩، ص ١٥).

يتبين من الجدول (٢) لمحصول الرقى وبحسب الأفضية لمحافظة ميسان للمساحة والإنتاج والغلة، إذ يتضح ان أعلى مساحة مزروعة سجلت في كل من قضاء علي الغربي تليه كل من قضائي الميمونة والعمارة وبواقع (٤٣٠٠، ٤١٢٥، ٧٩٠) دونم وعلى التوالي يرجع هذا الارتفاع الى جملة من المقومات الطبيعية منها استواء السطح ونوعية التربة الصالحة لزراعة الخضروات اما أدنى مساحة سجلت في كل من قضاء ( قلعة صالح والمجر الكبير والكحلاء ) وبواقع (٨٢، ٢٢، ٥) دونم وعلى التوالي ويرجع سبب الانخفاض الى العوامل الطبيعية كذلك منها ملوحة المياه ونوعية التربة فالمساحة المزروعة وبحسب الأفضية يتضح من الخريطة ان

الفئة ( ٥ - ٢٧ ) سجلت تكرارين وبواقع ( ٢ ) قضاء والتي تتمثل ب (الكحلاء والمجر الكبير ) والفئة (٧٩٥ - ٤٣٠٠) سجلت تكرارين كذلك وبواقع (٢ قضاء ) والتي تتمثل بقضائي (علي الغربي والميمونة) أما بقية الفئات فقد سجلت تكرار واحد لكل قضاء خريطة (٢) .

إما بالنسبة للإنتاج يتضح من الجدول ان اعلى كمية انتاج سجلت في افضية علي الغربي والميمونة والعمارة بواقع (١٣٣٣٠، ١١٩٦٢، ٥، ٢٣٤٠) طن وعلى التوالي ينظر شكل (٩)، اما أدنى إنتاج سجل في قضائي ( المجر الكبير والكحلاء) بواقع ( ٦٣ ، ١٤ ) طن على التوالي وبحسب الأفضية يتضح ان اعلى تكرار سجل في الفئتين (١٤ - ٧٨) وبتكرار (٢) قضاء والتي تتمثل بالكحلاء والمجر الكبير فضلا عن الفئة (٢٤٠٠ - ١٣٣٣٠) ايضا سجلت تكرار قضائين فقط وهما (الميمونة وعلي الغربي)، اما الفئات الاخرى سجلت تكرار واحد لكل منها خريطة (٣) .

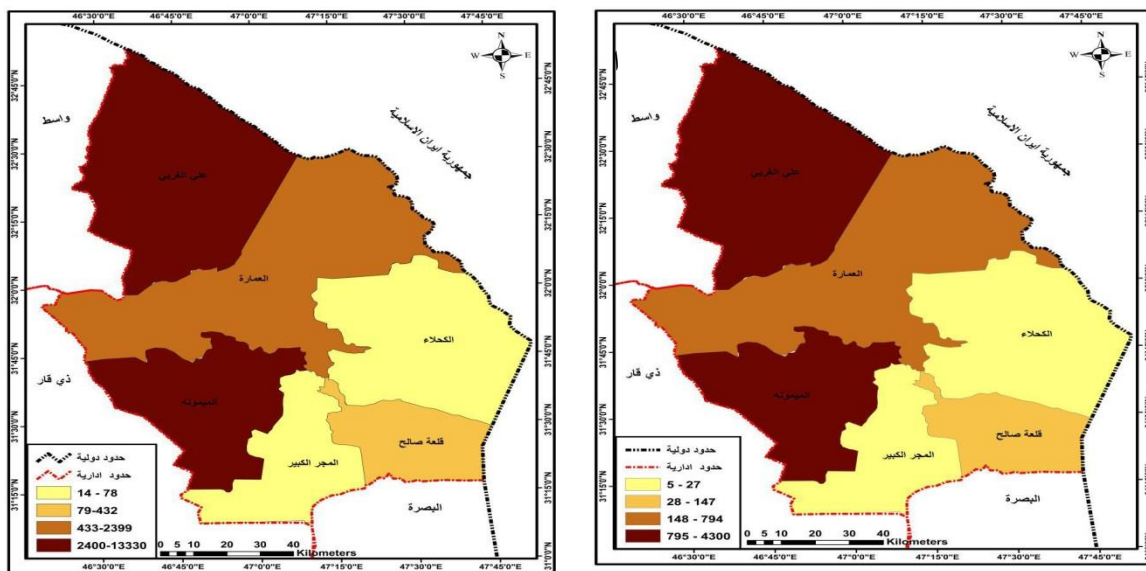
إما بالنسبة للغلة إذ يتضح من الجدول نفسه ان اعلى مقدار للغلة سجل في كل من قضاء علي الغربي تليه كل من قضائي قلعة صالح والميمونة (٣١٠٠، ٣٠٠٠، ٣٠٠٠) كغم / دونم على التوالي لكل منهما ينظر شكل (٩)، اما أدنى مقدار للإنتاجية سجلت في قضاء الكحلاء بواقع (٢٨٠٠) كغم / دونم. خريطة (٤) .

جدول (٢) المساحة المزروعة /دونم والإنتاج / طن والغلة كغم/دونم لمحصول الرقى وبحسب الأفضية لسنة ٢٠١٨

الوحدات الادارية	المساحة	انتاج	الغلة
العمارة	٧٩٠	٢٣٤٠	٢٩٦٢.٠٢٥
علي الغربي	٤٣٠٠	١٣٣٣٠	٣١٠٠
الكحلاء	٥	١٤	٢٨٠٠
قلعة صالح	٨٢	٢٤٦	٣٠٠٠
المجر الكبير	٢١	٦٣	٣٠٠٠
الميمونة	٤١٢٥	١١٩٦٢.٥	٢٩٠٠

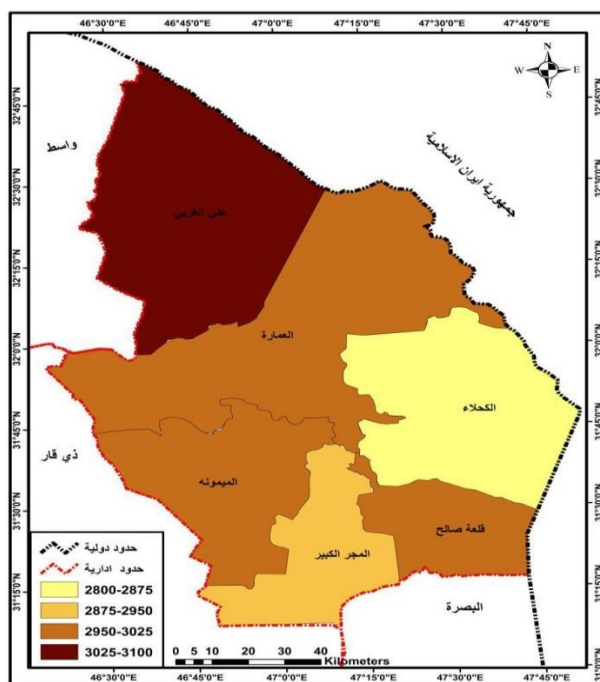
المصدر: مديرية زراعة ميسان، قسم التخطيط، بيانات غير منشورة، لسنة ٢٠١٨

خريطة (٢) التوزيع الجغرافي للمساحة المزروعة (دونم) لمحصول الرقي في محافظة ميسان لسنة ٢٠١٨  
 خريطة (٣) التوزيع الجغرافي للزراعة لكميات الإنتاج (طن) لمحصول الرقي في محافظة ميسان لسنة ٢٠١٨



لمصدر : مديرية زراعة ميسان , قسم التخطيط , بيانات غير منشورة , لسنة ٢٠١٨  
 Arcgis v10.3 المصدر: عمل الباحث بالاعتماد على جدول (٢) ومخرجات برنامج

خريطة (٤) التوزيع الجغرافي لإنتاجية محصول الرقي (كغم/دونم) في محافظة ميسان لسنة ٢٠١٨



Arcgis v10.3 المصدر : عمل الباحث بالاعتماد على جدول (٢) ومخرجات برنامج

## - محصول البطيخ:

يعد محصول البطيخ من المحاصيل الصيفية ينتمي البطيخ الى العائلة القرعية ونبات البطيخ عشبي تمتد جذوره لمسافات طويلة(الحيطي,٢٠١٣,ص٨).

يتبين من الجدول (٣) لمحصول البطيخ وبحسب الأفضية لمحافظة ميسان للإنتاج والغلة, إذ يتضح ان أعلى مساحة مزروعة سجلت في كل من قضاء علي الغربي تليه كل من قضاي الميمونة والعمارة وبقاوع (١٩٠,٤٢٥,٢٤٠٠) دونم وعلى التوالي يرجع هذا الارتفاع الى جملة من المقومات الطبيعية منها استواء السطح ونوعية التربة الصالحة لزراعة الخضروات اما أدنى مساحة سجلت في كل من قضاء ( قلعة صالح والمجر الكبير والكحلاء ) وبقاوع (٤,٧,٢١) دونم وعلى التوالي ويرجع سبب الانخفاض الى العوامل الطبيعية كذلك منها ملوحة المياه ونوعية التربة. خريطة (٥).

إما بالنسبة للإنتاج البطيخ يتضح من الجدول نفسه ان أعلى كمية إنتاج سجلت في افضية علي الغربي والعمارة والميمونة وبقاوع (٧٢٠٠, ١٥٧,٥٧٠) طن على التوالي ينظر الشكل نفسه, اما أدنى إنتاج سجل في قضاي (القلعة والكحلاء ) وبقاوع (١٢,٢١) طن على التوالي وبحسب الأفضية يتضح ان أعلى تكرار سجل في الفئتين(١٢-٥٨) (بتكرار (٣) قضاء والتي تتمثل بالكحلاء وقلعة صالح والمجر الكبير اما الفئات الأخرى سجلت تكرار واحد لكل منها خريطة (٦).

إما بالنسبة للغلة إذ يتضح من الجدول نفسه ان أعلى مقدار للغلة سجل في كل من قضاء علي الغربي والعمارة تليه كل من قضاي قلعة صالح والكحلاء وبقاوع (٣٠٠٠) كغم/دونم على التوالي لكل منهما ينظر الشكل نفسه, اما أدنى مقدار سجل في كل من قضاء الميمونة وبقاوع (٣٦٩) كغم / دونم. خريطة (٧).

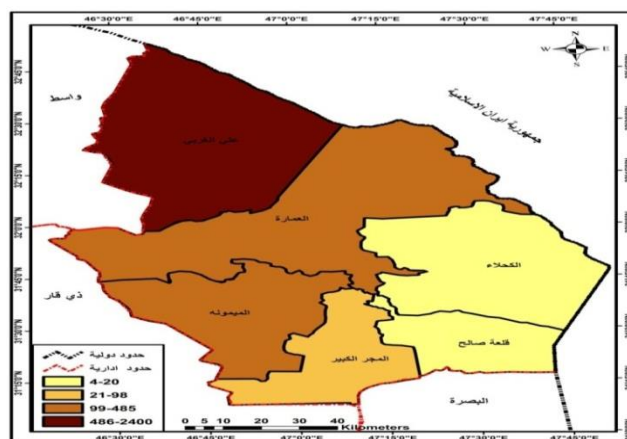
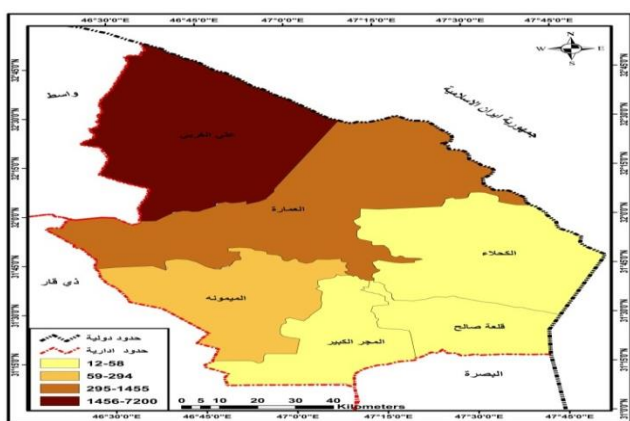
جدول (٣) المساحة المزروعة /دونم والإنتاج /طن والغلة كغم/دونم لمحصول البطيخ وبحسب الأفضية لسنة ٢٠١٨

الوحدات الإدارية	المساحة	الإنتاج	الغلة
العمارة	١٩٠	٥٧٠	٣٠٠٠
علي الغربي	٢٤٠٠	٧٢٠٠	٣٠٠٠
الكحلاء	٤	١٢	٣٠٠٠
قلعة صالح	٧	٢١	٣٠٠٠
المجر الكبير	٢١	٣٦	١٧١٤
الميمونة	٤٢٥	١٥٧	٣٦٩

المصدر: مديرية زراعة ميسان, قسم التخطيط, بيانات غير منشورة, لسنة ٢٠١٨

خريطة (٥) التوزيع الجغرافي لزراعة للمساحة المزروعة (دونم) خريطة (٦) التوزيع الجغرافي للزراعة لكميات

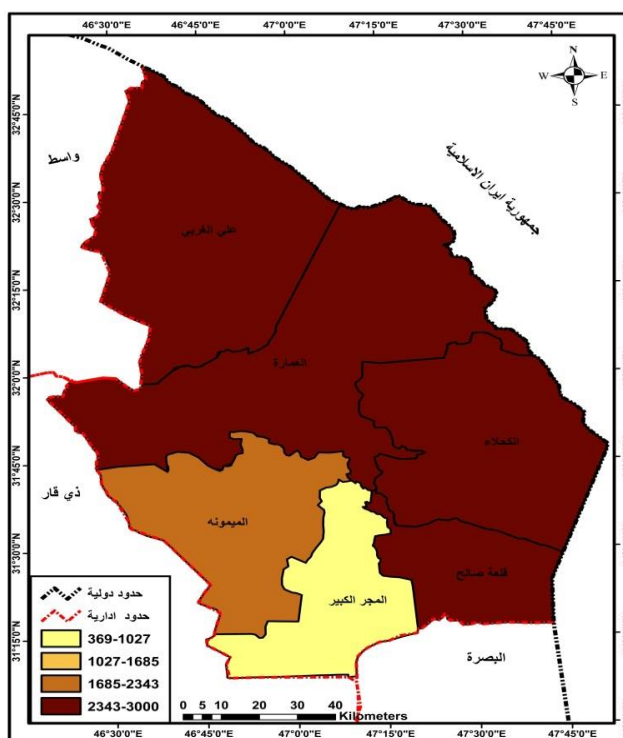
لمحصول البطيخ في محافظة ميسان لسنة ٢٠١٨ الإنتاج(طن) لمحصول البطيخ في محافظة ميسان



المصدر: عمل الباحث بالاعتماد على جدول (٣) ومخرجات

برنامج Arcgis v10.3

خريطة (٧) التوزيع الجغرافي لانتاجية محصول البطيخ (كغم/دونم)



المصدر: من عمل الباحث بالاعتماد على جدول (٣)

٣- محصول الخيار:

يعد الخيار محصول صيفي ينتمي الى العائلة القرعية ويعتقد بأن الموطن الأصلي لمحصول الخيار هي الهند وأفريقيا ومنها أنتشر الى بقية أنحاء العالم (مطلوب، ١٩٨٩، ص ١٥٩). يتبين من الجدول (٤) لمحصول الخيار وبحسب الأفضية لمحافظة ميسان للمساحة والإنتاج والغلة، إذ يتضح ان أعلى مساحة مزروعة سجلت في كل من قضائي علي الغربي وقلة صالح وبواقع (١٣٠,٦٧٥) دونم وعلى التوالي يرجع هذا الارتفاع الى جملة من المقومات الطبيعية منها استواء السطح وتنوع التربة الصالحة لزراعة الخضروات والبشرية منها اتساع مساحة الحيازة الزراعية، اما أدنى مساحة سجلت في كل من قضائي(العمارة والمجر الكبير) وبواقع(١٧,١٠٧) دونم وعلى التوالي ويرجع سبب الانخفاض الى العوامل البشرية منها صغر مساحة الحيازة الزراعية. خريطة (٨).

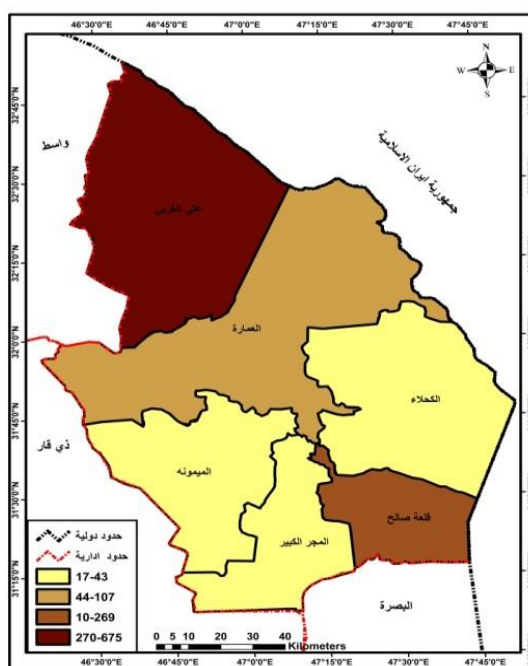
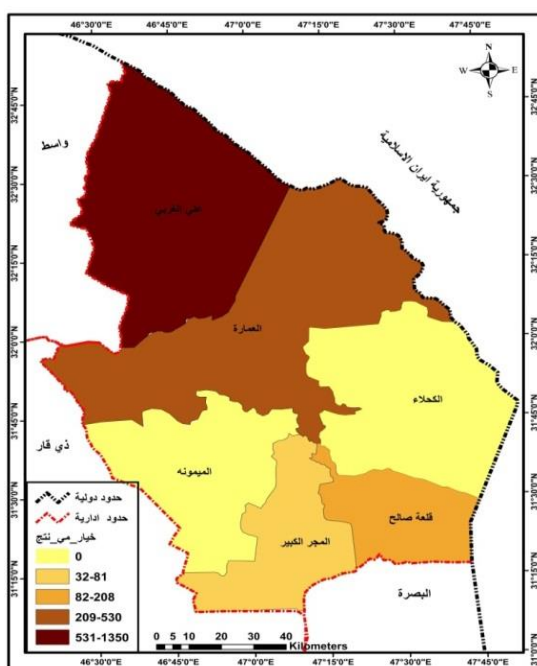
جدول (٤) المساحة المزروعة /دونم والإنتاج /طن والغلة كغم/دونم لمحصول الخيار وبحسب الأفضية لسنة ٢٠١٨

الوحدات الإدارية	المساحة	الإنتاج	الغلة
------------------	---------	---------	-------

٣٣٦٤.٤٨٥٩٨١	٣٦٠	١٠٧	العمارة
٢٠٠٠	١٣٥٠	٦٧٥	علي الغربي
-	-	-	الكلاء
٢٠٠٠	٢٠٨	١٣٠	قلعة صالح
١٨٨٢.٣٥٢٩٤١	٣٢	١٧	المجر الكبير
-	-	-	الميمونة

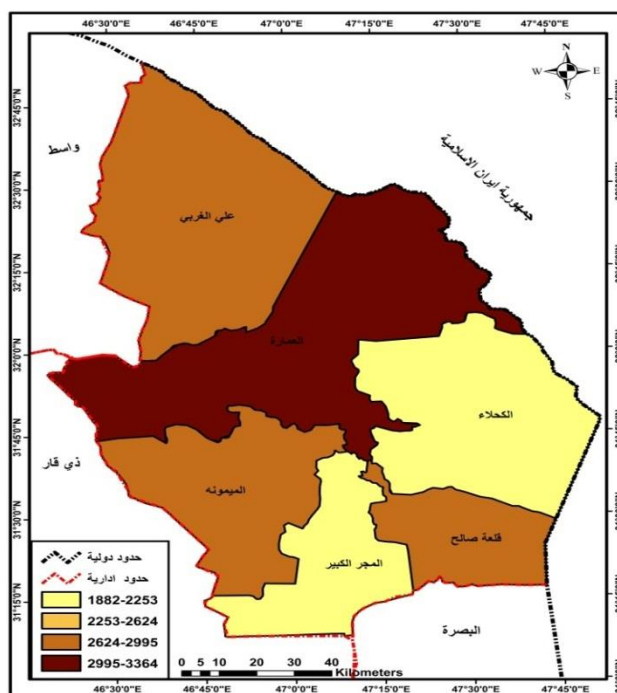
المصدر : مديرية زراعة ميسان , قسم التخطيط , بيانات غير منشورة , لسنة ٢٠١٨

خريطة (٨) التوزيع الجغرافي لزراعة المساحة المزروعة (دونم) خريطة (٩) التوزيع الجغرافي للزراعة لكميات  
لمحصول الخيار في محافظة ميسان لسنة ٢٠١٨ الإنتاج (طن) لمحصول الخيار في محافظة ميسان لسنة ٢٠١٨



المصدر : من عمل الباحث بالاعتماد على جدول (٤)

خريطة (١٠) التوزيع الجغرافي لإنتاجية محصول خيار ماء (كغم/دونم) في محافظة ميسان لسنة ٢٠١٨



المصدر: من عمل الباحث بالاعتماد على جدول (٤)

والبشرية منها طبيعة التربة الصالحة لزراعة المحصول وممارسة أهالي هذه الأضية بزراعة المحصول بشكل متعاقب أما ادنى مساحة سجلت في قضاء ( المجر الكبير ) وبواقع (١٥) دونم , خريطة ( ١١). إما بالنسبة للإنتاج يتضح من الجدول نفسه ان اعلى كمية إنتاج سجلت في اضية الميمونة وعلي الغربي والعمارة بواقع (٦٣٠ , ٣٢٠ , ٢١٠) طن وعلى التوالي اما أدنى إنتاج سجل في قضائي (قلعة صالح والمجر الكبير وبواقع (١٦٠, ٤٤, ٦٦) طن وعلى التوالي، خريطة (١٢). إما بالنسبة للغلة اذ يتضح من الجدول نفسه ان اعلى مقدار للغلة سجل في قضائي علي الغربي والكحلاء بواقع (٣٢٠٠) كغم / دونم لكل منهما، اما أدنى مقدار سجل في قضاء المجر بواقع (٢٩٣٣) كغم /دونم. خريطة (١٣).

#### ثانياً: المحاصيل الشتوية:

تشمل الخضروات الشتوية في محافظة ميسان على (البصل، الباقلاء، الخس).

##### ١- البصل:

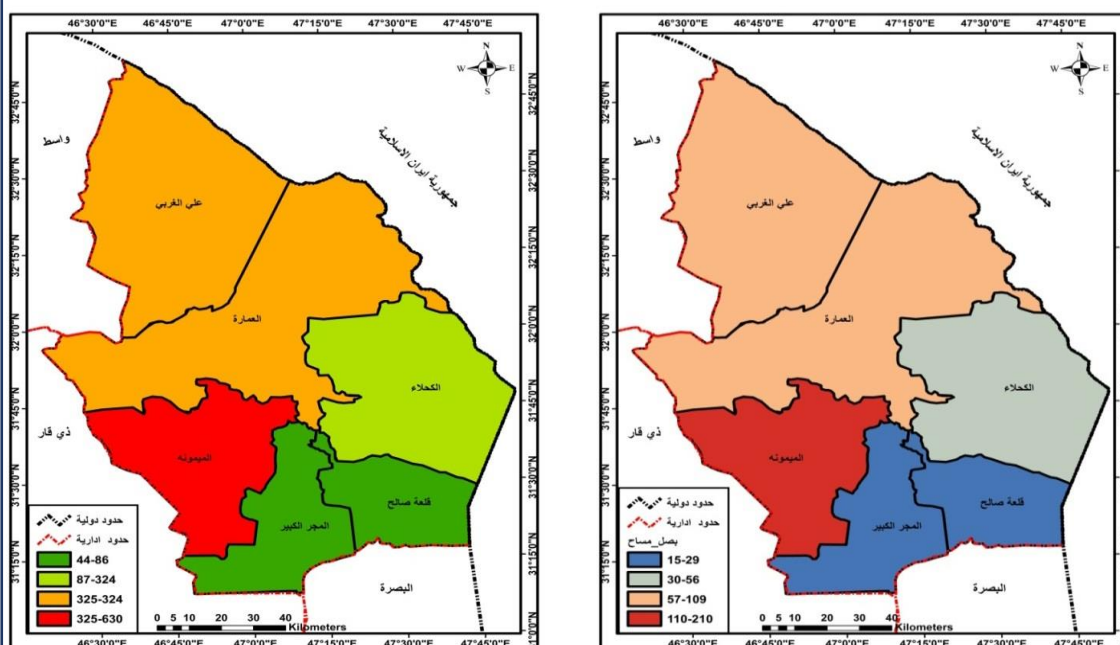
يعد البصل من المحاصيل الشتوية ويعود الى العائلة النرجسية والموطن الأصلي له قارة اسيا والبصل نبات عشبي الأخضر منه حولي وهو يستخدم كغذاء للإنسان وله فوائد وهو نبات ذو حولين الأول هو مرحلة إنتاج الأبصال والثاني مرحلة إنتاج البذور وبه عدة أنواع الأبيض والأحمر والأخضر والأصفر(لهمود، ٢٠١٧، ص١٥٠). يتبين من الجدول (٥) لمحصول البصل وبحسب الاضية لمحافظة ميسان للمساحة والإنتاج والغلة , اذ يتضح ان اعلى مساحة مزروعة سجلت في قضاء العمارة وبواقع ( ٢١٠ ) دونم , ويرجع سبب ارتفاع المساحة المزروعة الى جملة من العوامل الطبيعية

جدول (٥) المساحة المزروعة / دونم والإنتاج / طن والغلة كغم/دونم لمحصول البصل لسنة ٢٠١٨

الوحدات الإدارية	المساحة	الإنتاج	الغلة
العمارة	٧٠	٢١٠	٣٠٠٠
علي الغربي	١٠٠	٣٢٠	٣٢٠٠
الكحلاء	٥٠	١٦٠	٣٢٠٠
قلعة صالح	٢٢	٦٦	٣٠٠٠
المجر الكبير	١٥	٤٤	٢٩٣٣
الميمونة	٢١٠	٦٣٠	٣٠٠٠

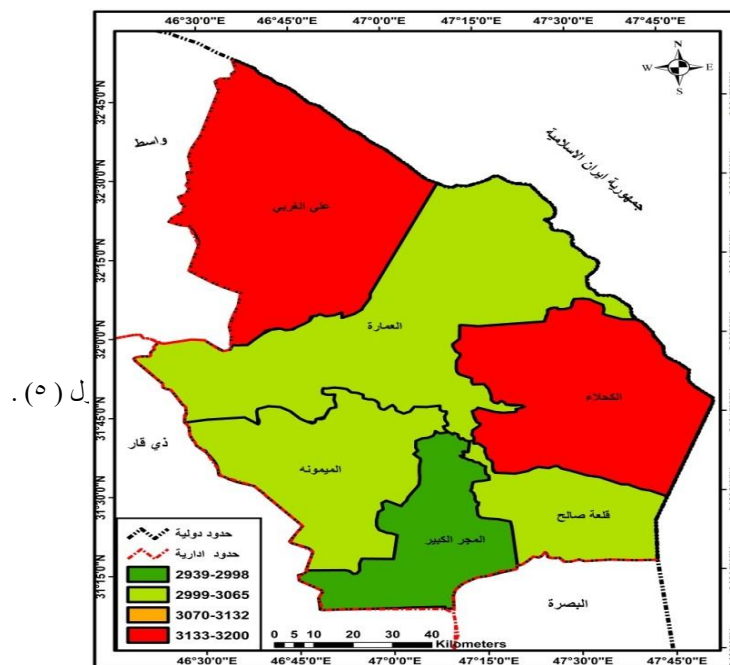
المصدر : مديرية زراعة ميسان , قسم التخطيط , بيانات غير منشورة , لسنة ٢٠١٨

خريطة (١١) التوزيع الجغرافي للمساحة المزروعة (دونم) خريطة (١٢) التوزيع الجغرافي للزراعة لكميات الإنتاج لمحصول البصل في محافظة ميسان لسنة ٢٠١٨ البصل في محافظة ميسان لسنة ٢٠١٨



المصدر : عمل الباحث بالاعتماد على جدول (٥)

خريطة ( ١٣ ) التوزيع الجغرافي لإنتاجية محصول البصل ( كغم/دونم) في محافظة ميسان لسنة ٢٠١٨



المصدر: عمل الباحث بالاعتماد على جدول (٥) .

٢. محصول الباقلاء: وعلى التوالي ويرجع سبب الانخفاض الى العوامل البشرية السابقة

تنتمي الباقلاء الى العائلة البقولية وتعد من محاصيل الخضر الشكتويقرية (١٤) . والاقتصادية والبروتينية ذات القيمة الغذائية العالية، ولها املهبالنسبة للإنتاج يتضح من الجدول نفسه ان اعلى كمية انتاج سجلت اقتصادية كبيرة من خلال كونها غذاء ذو قيمة عالية للإنسان فيجنواقضية علي الغربي وتليه قضائي الكحلاء والميمونة بواقع بذورها على نسبة كبيرة من المواد الغذائية (معيوف، ١٩٨٢، ص١٥٤)، (٢٤٠٠، ٢٨٠٠) طن على التوالي ينظر الشكل (٢٠)، اما يتضح من الجدول (٦) لمحصول الباقلاء وبحسب الأفضية للمحافظةنتاج سجل في قضائي (قلعة صالح والمجر) بواقع (٨٦، ٢٠٤) ميسان للمساحة والإنتاج والغلة، اذ يتبين ان أعلى مساحة مؤزنوعلي التوالي، خريطة (١٥) . سجلت في كل من قضائي (علي الغربي والكحلاء) وبواقعبالنسبة للغلة اذ يتضح من الجدول نفسه ان أعلى مقدار للغلة (١٤٠٠، ١٢٠٠) دونم وعلى التوالي يرجع هذا الارتفاع الى جملعلي قضاء (الميمونة) (٢٩٧٥) كغم /دونم، اما أدنى للغلة سجل المقومات الطبيعية والبشرية السابقة الذكر، اما أدنى مساحة سفليتي قضاء المجر الكبير (١٩١١) كغم/دونم ينظر الشكل نفسه، كل من قضائي (قلعة صالح، المجر الكبير) وبواقع (٤٥، ١٠٢) خريطة (١٦) .

جدول (٦) المساحة المزروعة / دونم والإنتاج / طن والغلة كغم/دونم لمحصول الباقلاء وبحسب الأفضية لسنة

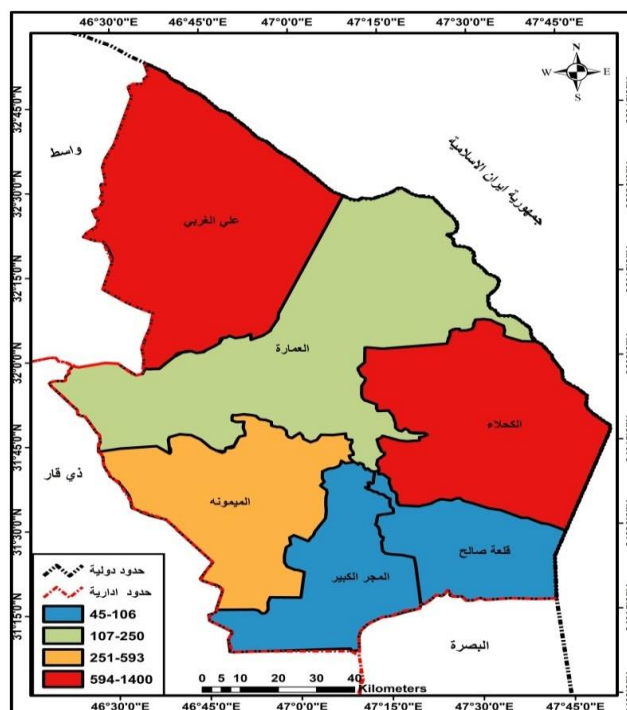
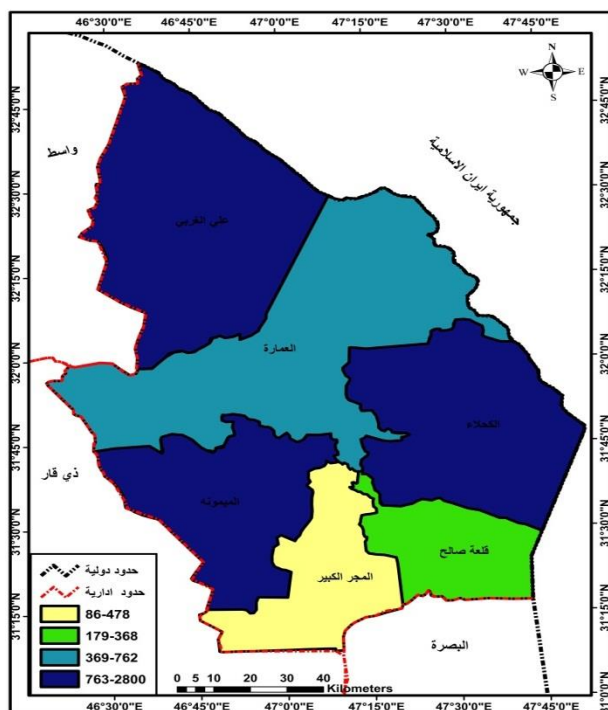
٢٠١٨

الغلة	الإنتاج	المساحة	الوحدات الإدارية
٢٠٠٠	٤٠٠	٢٠٠	العمارة
٢٠٠٠	٢٨٠٠	١٤٠٠	علي الغربي
٢٠٠٠	٢٤٠٠	١٢٠٠	الكحلاء
٢٠٠٠	٢٠٤	١٠٢	قلعة صالح
١٩١١	٨٦	٤٥	المجر الكبير
٢٩٧٥	١٥٧٧	٥٣٠	الميمونة

المصدر: مديرية زراعة ميسان، قسم التخطيط، بيانات غير منشورة لسنة ٢٠١٨

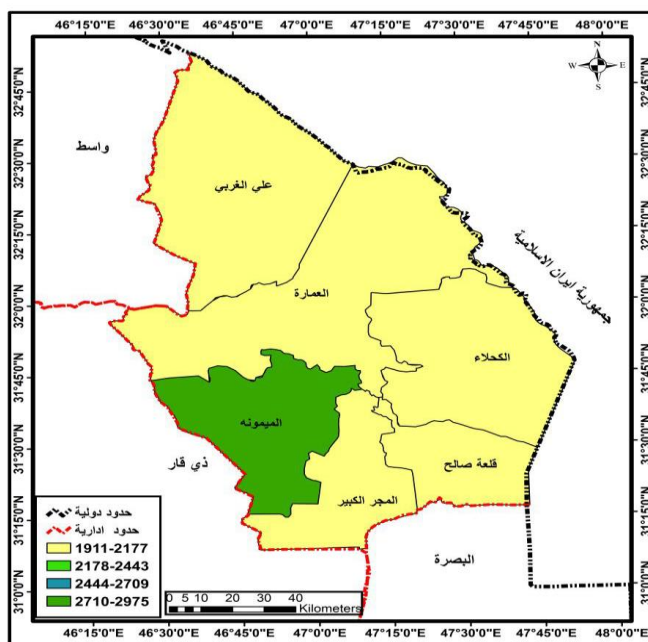
خريطة (١٥) التوزيع الجغرافي لزراعة لكميات الإنتاج  
الباقلاء في محافظة ميسان لسنة ٢٠١٨

خريطة (١٤) التوزيع الجغرافي لزراعة للمساحة المزروعة (دونم)  
لمحصول الباقلاء في محافظة ميسان لسنة ٢٠١٨



المصدر: من عمل الباحث بالاعتماد على جدول (٦)

خريطة (١٦) التوزيع الجغرافي لإنتاجية محصول الباقلاء (كغم/دونم) في محافظة ميسان لسنة ٢٠١٨



المصدر: من عمل الباحث بالاعتماد على جدول (٦)

يمتاز بها سكان هذه القضية لممارسة زراعة محصول الخس, اما أدنى مساحة سجلت في كل من قضائي(المجر الكبير والميمونة) وبواقع (٢٠,٣٢) دونم وعلى التوالي ويرجع سبب الانخفاض الى العوامل البشرية السابقة الذكر خريطة (١٧).

إما بالنسبة للإنتاج يتضح من الجدول نفسه ان اعلى كمية انتاج سجلت في اقصية الكحلاء وعلي الغربي بواقع

(١٤٠٥,٤٠٠٠) طن على التوالي, اما أدنى أنتاج سجل في قضائي (الميمونة وقلعة صالح ) بواقع ( ٢٠,٧٨ ) طن على التوالي خريطة ( ١٨ ). إما بالنسبة للغلة اذ يتضح من الجدول نفسه ان أعلى مقدار للغلة سجل في قضاء العمارة تليه كل من أقصية ( علي الغربي والكحلاء)( ٥٧٠٠,٤٠٠٠,٤٠٠٠) كغم/ دونم على التوالي لكل

٣ محصول الخس:

يعد الخس محصول شتوي ويعتبر من محاصيل الخضروات القديمة المعروفة التي كانت معروفة في منطقة البحر المتوسط منذ ٤٥٠٠ سنة قبل الميلاد والذي كان يزرع لغرض استخدام زيتته المستخدم من البذور في الطعام بالإضافة استخدام أوراقه ويعد من المحاصيل الرئيسة في أوربا لكونه يتحمل ظروف النمو الباردة والإضاءة القليلة (وزارة الزراعة,٢٠٠٧ص١٠٥).

يتبين من الجدول (٧) لمحصول الخس وبحسب الأقصية لمحافظة ميسان للمساحة والإنتاج والغلة, اذ يتبين ان أعلى مساحة مزروعة سجلت في كل من قضائي الكحلاء وعلي الغربي وبواقع (٣٥٢,١٠٠٠) دونم وعلى التوالي يرجع هذا الارتفاع الى جملة من المقومات البشرية مثل العادات الاجتماعية التي

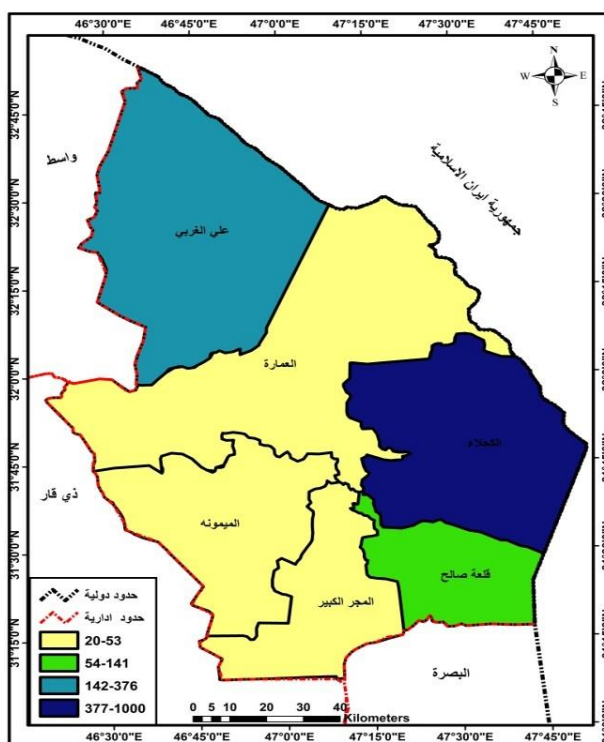
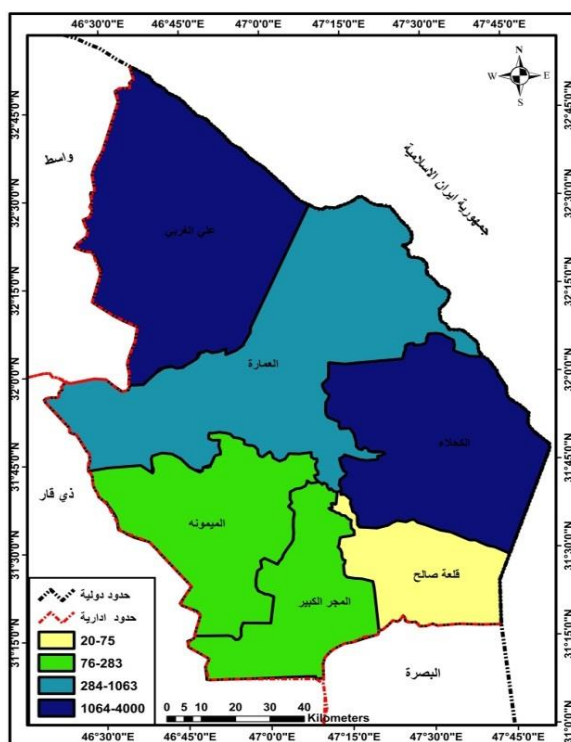
منهما ينظر الشكل نفسه , اما أدنى غلة سجلت في ( ٤٠٠٠, ٣٥٠٠, ٣٩٠٠ ) كغم/ دونم على التوالي لكل كل من قضاء (قلعة صالح والميمونة والمجر الكبير) منهما ينظر الشكل نفسه , خريطة ( ١٩ ).  
جدول ( ٧ ) المساحة المزروعة /دونم والإنتاج /طن والغلة كغم/دونم لمحصول الخس وبحسب الأفضية لسنة ٢٠١٨

الغلة	الإنتاج	المساحة	الوحدات الإدارية
٥١٨١	٢٨٥	٥٠	العمارة
٤٠٠٠	١٤٠٨	٣٥٢	علي الغربي
٤٠٠٠	٤٠٠٠	١٠٠٠	الكحلاء
٤٠٠	٢٠	٥٥	قلعة صالح
٣٥٠٠	١١٢	٣٢	المجر الكبير
٣٩٠٠	٧٨	٢٠	الميمونة

المصدر : مديرية زراعة ميسان , قسم التخطيط , بيانات غير منشورة , لسنة ٢٠١٨

خريطة ( ١٧ ) التوزيع الجغرافي للزراعة للمساحة المزروعة ( دونم )  
محصول الخس في محافظة ميسان لسنة ٢٠١٨

خريطة ( ١٨ ) التوزيع الجغرافي للزراعة لكميات الإنتاج  
محصول الخس في محافظة ميسان لسنة ٢٠١٨



المصدر: من عمل الباحث بالاعتماد على جدول (٧)



٣. عبد الجبار أسماعيل الحبيطي , محمد سالم أحمد  
المجلة العراقية, المجلد الخامس , العدد,  
٢٠١٣.
٤. عدنان ناصر مطلوب وآخرون، إنتاج  
الخضروات ، الجزء الاول، دار الحكمة  
للطباعة، جامعة الموصل، ١٩٨٩.
٥. ولاء ياس لهمود , لمى فؤاد منحر, عزل  
وتشخيص الفطريات المصاحبة لنمو البصل  
بأنواعه الأبيض والأصفر والأحمر في
- المناطق المحيطة بمحافظة القادسية , مجلة  
القادسية للعلوم الصرفة, المجلد ٢٢, العدد ١,  
٢٠١٧,
٦. محمود احمد معيوف , مدخل البقوليات في  
العراق , دار الكتب للطباعة والنشر, جامعة  
الموصل, الموصل, ١٩٨٢
٧. وزارة الزراعة , دليل أصناف الخضر ,  
٢٠٠٧.